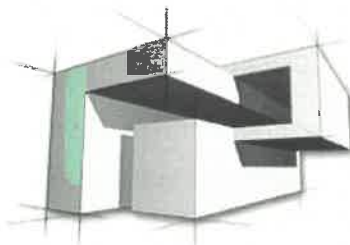


Biuro Projektów
„SOBCZAK”
Sławomir Sobczak

tel. 730 100 636
email: slawomir.sobczak@op.pl
NIP: 888 246 19 47



ul. Starokrakowska 47K
34 – 400 Nowy Targ

Egz. nr 1

SZCZEGÓŁOWA SPECYFIKACJA TECHNICZNA WYKONANIA I ODBIORU ROBÓT

TYTUŁ PROJEKTU:	ZESPÓŁ SZKOLNYCH BOISK SPORTOWYCH Z MAŁĄ ARCHITEKTURĄ DLA SZKOŁY PODSTAWOWEJ IM. KS. B. SZYMICHOWSKIEGO W POMIECZYNIE
NAZWA OBIEKTU:	BOISKA SPORTOWE
ADRES OBIEKTU I NUMERY EWIDENCYJNE DZIAŁEK:	SZKOŁA PODSTAWOWA IM. KS. BRONISŁAWA SZYMICHOWSKIEGO, 83-305 POMIECZYNO, GM. PRZODKOWO, POWIAT KARTUSKI UL. KARTUSKA 14, DZ. NR 375/7, 376/7, 376/13, 377/3
NAZWA INWESTORA:	GMINA PRZODKOWO
ADRES INWESTORA:	83 – 304 PRZODKOWO, UL. KARTUSKA 21
BRANŻA:	SSTWiOR
DATA OPRACOWANIA PROJEKTU:	16 PAŹDZIERNIKA 2025

BRANŻA: SSTWiOR		
	Imię i nazwisko	Podpis
OPRACOWAŁ:	mgr inż. Sławomir Sobczak	

SZCZEGÓŁOWA SPECYFIKACJA TECHNICZNA WYKONANIA I ODBIORU ROBÓT

TYTUŁ INWESTYCJI

ZESPÓŁ SZKOLNYCH BOISK SPORTOWYCH Z MAŁĄ ARCHITEKTURĄ DLA SZKOŁY
PODSTAWOWEJ IM. KS. B. SZYMICHOWSKIEGO W POMIECZYŃIE

INWESTOR

GMINA PRZODKOWO

ADRES INWESTYCJI

SZKOŁA PODSTAWOWA IM. KS. BRONISŁAWA SZYMICHOWSKIEGO, 83-305 POMIECZYNO,
GM. PRZODKOWO, POWIAT KARTUSKI UL. KARTUSKA 14, DZ. NR 375/7, 376/7, 376/13,
377/3

ZESPÓŁ PROJEKTOWY

Opracował: mgr inż. Sławomir Sobczak

Zawartość

ST-00.00	
WYMAGANIA OGÓLNE	
CPV 45000000-7	4
ST-01.01	
ROBOTY ROZBIÓRKOWE I DEMONTAŻOWE	
CPV – 45110000 - 1	23
ST-01.02	
ROBOTY ZIEMNE CPV – 45100000 - 8	26
ST-01.03	
PODBUDOWA Z KRUSZYW	
CPV – 4510000 – 8	32
ST-01.04	
PODBUDOWA Z BETONU C16/20	
CPV – 4510000 – 8	37
ST-01.05	
NAWIERZCHNIE SZTUCZNE	
CPV – 45233000-9, 45212221 - 1	41
ST-01.06	
OBRZEŻA BETONOWE	
CPV – 45212221 - 1	50
ST-01.07	
URZĄDZENIA SPORTOWE I MAŁA ARCHITEKTURA	
CPV – 45340000 - 2	54
ST-01.08	
PIŁKOCHWYTY	
CPV – 45340000 – 2	58
ST-01.09	
NAWIERZCHNIE Z KOSTKI BETONOWEJ	
CPV – 45233000-9	61
ST-01.10	
OGRODZENIE SYSTEMOWE PANELOWE	
CPV – 45340000– 2	67

ST-00.00
WYMAGANIA OGÓLNE
CPV 45000000-7

1. WSTĘP

1.1. Przedmiot Specyfikacji Technicznej.

Specyfikacja Techniczna ST.00.00 "Wymagania Ogólne" odnosi się do wymagań wspólnych dla poszczególnych wymagań technicznych dotyczących wykonania i odbioru robót, które zostaną wykonane w ramach projektu: BUDOWA ZESPOŁU SZKOLNYCH BOISK SPORTOWYCH Z MAŁĄ ARCHITEKTURĄ DLA SZKOŁY PODSTAWOWEJ IM. KS. B. SZYMICHOWSKIEGO W POMIECZYŃNIE.

1.2. Zakres stosowania ST.

Specyfikację Techniczną jako część Dokumentów Przetargowych i Kontraktowych, należy odczytywać i rozumieć w odniesieniu do zlecenia wykonania Robót opisanych w pkt. 1.1.

1.3. Zakres Robót objętych ST.

1.3.1. Zakres Robót do wykonania:

- wykonanie robót ziemnych wraz z wywozem urobku i jego utylizacją,
- wykonanie obrzeży betonowych, oporników i krawężników na ławie betonowej z oporem,
- wykonanie warstwy konstrukcyjnych pod nawierzchnie sportowe,
- wykonanie nawierzchni boiska do piłki nożnej z trawy syntetycznej,
- wykonanie nawierzchni boiska wielofunkcyjnego (koszykówka + siatkówka) z nawierzchni tartanowej,
- wykonanie bieżni do biegów krótkodystansowych (60m.) o nawierzchni tartanowej,
- dostawa i montaż atestowanych urządzeń sportowych takich jak: bramki pełnowymiarowe (2 sztuki) do piłki nożnej, systemowe, aluminiowe z siatką mocowaną do fundamentów żelbetowych monolitycznych FS05 o wymiarach: szer. 744 cm (w świetle 732 cm), wys. 254 cm (w świetle 244 cm), głęb. 165 cm, słupy regulowane do siatkówki (2 sztuki), systemowe, stalowe $\Phi 76\text{mm}$, z regulacją wysokości zawieszenia siatki, mocowane do fundamentu żelbetowego monolitycznego FS07, siatka do siatkówki (1 sztuka), bramki do piłki ręcznej (2 sztuki), systemowe, stalowe, o wym. 300 x 210cm, z siatką, mocowane do fundamentów żelbetowych monolitycznych FS04 i FS05, słupy do piłki koszykowej (2 sztuki), systemowe, stalowe (rura $\Phi 120\text{mm}$), typu „gęsia szyja”, z tablicą z obręczą do koszykówki o wym. 180 x 105cm, mocowane do stopy fundamentowej żelbetowej monolitycznej FS06, Ochraniacze na słupy do piłki koszykowej (2 sztuki), tablica wynikowa o wym. 150 x 100 x 7cm, z wyświetlaczem, sterowana pilotem (2 sztuki) - opcjonalnie,
- dostawa i montaż wyposażenia ruchomego: bloki startowe (2 sztuki), płotki z regulowaną wysokością (10 sztuk),
- wykonanie montażu ławek o konstrukcji stalowej z siedziskami z listew drewnianych impregnowanych, wolno stojące o dł. 188cm, szer. 60cm, wys. 44cm, poza ogrodzeniem boisk - 64 szt,
- stojaka na rowery, stalowy ocynkowany, montowany na stałe do podłoża, min dla 6 rowe rów - 3szt, zlokalizowane przy wejściu na boiska,
- wykonanie koszy na śmieci - 3 sztuki,

- wykonanie bram, furtek i ogrodzenia panelowego, terenu wokół zespołu boisk,
- wykonanie nawierzchni komunikacji wewnętrznej z kostki betonowej,
- wykonanie strefy z ławkami o nawierzchni przepuszczalnej żwirowej,
- uporządkowanie terenu budowy

1.3.2. Wymagania Ogólne należy rozumieć i stosować w powiązaniu z niżej wymienionymi grupami Specyfikacji Technicznych:

ST-01.01 Roboty budowlane

1.4. Określenia podstawowe

Użyte w ST wymienione poniżej określenia należy rozumieć w każdym przypadku następująco:

Antykorozyja Zabezpieczenie przed korozją elementów konstrukcyjnych i wykończeniowych obiektu budowlanego

Aprobata techniczna pozytywna ocena techniczna materiału lub wyrobu, dopuszczająca do stosowania w budownictwie, wymagana dla wyrobów, dla których nie ustalono Polskiej Normy. Zasady i tryb udzielania aprobat technicznych oraz jednostki upoważnione do tej czynności określone są w drodze Rozporządzeń właściwych Ministrów

Atest świadectwo oceny wyrobu lub materiału pod względem jakości i bezpieczeństwa użytkowania wydane przez upoważnione instytucje państwowe i specjalistyczne placówki naukowobadawcze

Badania betonu ogół badań wytrzymałościowych i chemicznych elementów betonowych, określających skład mieszanki betonowej, jakość betonu, odporność na działanie czynników zewnętrznych, itp. w celu stwierdzenia zgodności wykonania betonu (elementów betonowych) z normami i założeniami projektowymi

Bezpieczeństwo realizacji robót budowlanych

zgodne z przepisami BHP warunki wykonania robót budowlanych, ale także prawidłowa organizacja placu budowy i prowadzonych robót oraz ubezpieczenie wykonawcy od odpowiedzialności cywilnej w związku z ryzykiem zawodowym

Budowa wykonywanie obiektu budowlanego w określonym miejscu, a także remont, odbudowa, rozbudowa, nadbudowa, przebudowa oraz modernizacja obiektu budowlanego

Budynek obiekt budowlany, który jest trwale związany z gruntem, wydzielony z przestrzeni za pomocą przegród budowlanych oraz posiada fundament i dach

Certyfikat znak bezpieczeństwa materiału lub wyrobu wydany przez specjalistyczną, upoważnioną jednostkę naukowo-badawczą lub urząd państwowy, wskazujący, że zapewniona jest zgodność wyrobu z kryteriami technicznymi określonymi na podstawie Polskich Norm, aprobat technicznych oraz właściwych przepisów i dokumentów technicznych

Dokładność wymiarów zgodność wymiarów wykonanego przedmiotu z przyjętymi założeniami lub z dokumentacją techniczną

Dokumentacja budowy ogół dokumentów formalno-prawnych i technicznych niezbędnych do prowadzenia budowy. Dokumentacja budowy obejmuje:

- pozwolenia na budowę wraz z załączonym projektem budowlanym
- dziennik budowy
- protokoły odbiorów częściowych i końcowych
- projekty wykonawcze tj. rysunki i opisy służące realizacji obiektu
- projekty powykonawcze
- operaty geodezyjne

- książki obmiarów

Dziennik budowy urzędowy dokument przebiegu robót budowlanych oraz zdarzeń i okoliczności zachodzących w toku wykonywania robót. Dziennik budowy wydawany jest przez właściwy organ nadzoru budowlanego

Elementy robót wyodrębnione z całości planowanych robót ich rodzaje, bądź stany wznoszonego obiektu, służące planowaniu, organizowaniu, kosztorysowaniu i rozliczaniu inwestycji.

Geodezyjna obsługa budowy tyczenie i wykonywanie pomiarów kontrolnych tych elementów obiektu, których dokładność usytuowania bez pomiarów geodezyjnych nie zapewni prawidłowego wykonania obiektów

Impregnacja powierzchniowe lub wgłębne zabezpieczenia materiału budowlanego (betonu, drewna itp.) preparatami chemicznymi przed szkodliwym działaniem środowiska zewnętrznego (np. agresją chemiczną), szkodników biologicznych i ognia

Inspektor Nadzoru samodzielna funkcja techniczna w budownictwie związana z wykonywaniem technicznego nadzoru nad robotami budowlanymi, którą może sprawować osoba posiadająca odpowiednie uprawnienia budowlane i będąca członkiem Izby Inżynierów Budownictwa

Inwestor osoba fizyczna lub prawna, inicjator i uczestnik procesu inwestycyjnego, angażująca swoje środki finansowe na realizację zamierzonego zadania

Kierownik budowy samodzielna funkcja techniczna w budownictwie związana z bezpośrednim kierowaniem organizacją placu budowy i procesem realizacyjnym robót budowlanych, posiadająca odpowiednie uprawnienia budowlane i będąca członkiem Izby Inżynierów Budowlanych

Kontrola techniczna ocena wyrobu lub procesu technologicznego pod kątem jego zgodności z Polskimi Normami, przeznaczeniem i przydatnością użytkową

Kosztorys dokument określający ilość i wartość robót budowlanych sporządzany na podstawie: dokumentacji projektowej, przedmiaru robót, cen jednostkowych robocizny, materiału, narzutów kosztów pośrednich i zysku

Kosztorys ofertowy wyceniony kompletny kosztorys ślepy

Kosztorys ślepy opis robót w kolejności technologicznej ich wykonania z zestawieniem materiałów podstawowych

Kosztorys powykonawczy

sporządzone przez wykonawcę robót zestawienie ilościowo-wartościowe zadania z uwzględnieniem wszystkich zmian technicznych i technologicznych dokonywanych w trakcie realizacji robót

Materiał budowlany ogół materiałów naturalnych i sztucznych, stanowiących prefabrykaty lub półprefabrykaty służące do budowy i remontów wszelkiego rodzaju obiektów budowlanych oraz ich części składowych

Nadzór autorski forma kontroli, wykonywanej przez autora projektu budowlanego inwestycji, w toku realizacji robót budowlanych, polegająca na kontroli zgodności realizacji z założeniami projektu oraz wskazywaniu i akceptacji rozwiązań zamiennych

Nadzór inwestorski forma kontroli sprawowanej przez inwestora w zakresie jakości i kosztów realizowanej inwestycji

Norma zużycia określa technicznie i ekonomicznie uzasadnioną wielkość (ilość)

jakiegoś składnika niezbędną do wytworzenia produktu o określonych cechach jakościowych

Obiekt budowlany budynek wraz z instalacjami i urządzeniami technicznymi, budowla stanowiąca całość techniczno-użytkową wraz z instalacjami i urządzeniami, obiekt małej architektury

Obiekty liniowe drogi oraz sieci uzbrojenia technicznego terenu

Obmiar wymierzenia, obliczenia ilościowo-wartościowe faktycznie wykonanych robót

Podstemplowanie konstrukcja służąca do okresowego podtrzymania realizowanych elementów budowli i budynków do czasu osiągnięcia przez nie wymaganej wytrzymałości, a także do wzmocnienia uszkodzonych części obiektu

Polska Norma (PN) dokument określający jednoznacznie pod względem technicznym i ekonomicznym najistotniejsze cechy przedmiotów. Normy w budownictwie stosowane są m.in. do materiałów budowlanych, metod, technik i technologii budowania obiektów budowlanych

Powykonawcze pomiary geodezyjne

zespół czynności geodezyjnych, mające na celu zebranie odpowiednich danych geodezyjnych do określenia położenia, wymiarów i kształty zrealizowanych lub będących w toku realizacji obiektów budowlanych

Pozwolenie na budowę

decyzja administracyjna określająca szczególne warunki zabezpieczenia terenu budowy i prowadzenia robót budowlanych, określa czas użytkowania i terminy rozbiórki obiektów tymczasowych, określa szczegółowe wymagania dotyczące nadzoru na budowie

Projektant samodzielna funkcja techniczna w budownictwie związana z opracowaniem projektu budowlanego inwestycji, osoba posiadająca odpowiednie uprawnienia budowlane, będąca członkiem Izby Architektów lub Inżynierów Budowlanych

Projekt organizacji budowy

zbiór informacji pisemnych, wykresów, obliczeń i rysunków niezbędnych dla zagospodarowania placu budowy, ustalenia niezbędnych środków realizacyjnych oraz terminów częściowych i zakończenia budowy. Projekt organizacji budowy sporządza wykonawca robót. Projekt organizacji budowy zatwierdza Inwestor

Protokół odbioru robót

dokument odbioru robót przez inwestora od wykonawcy, stanowiący podstawę żądania zapłaty

Przedmiar obliczenie ilości robót na podstawie dokumentacji projektowej, oraz z natury, w celu sporządzenia kosztorysu

Przepisy techniczno-wykonawcze

warunki techniczne, jakim powinny odpowiadać obiekty budowlane i ich usytuowanie oraz warunki użytkowania obiektów budowlanych

Roboty budowlano-montażowe

budowa, a także prace polegające na montażu, modernizacji, remoncie lub rozbiórce obiektu budowlanego

Roboty zabezpieczające roboty budowlane wykonywane dla zabezpieczenia już wykonanych lub będących w trakcie realizacji robót inwestycyjnych. Konieczność wykonania robót zabezpieczających może wynikać z projektu organizacji placu budowy np. wykonanie prowizorycznych przejść dla pieszych lub wjazdów, zadaszeń lub wygrodzeń, odwodnienia itp. albo też są to nieprzewidziane, niezbędne do wykonania prace w celu zapobieżenia awarii lub katastrofie budowlanej. Roboty zabezpieczające mogą wystąpić na obiekcie w chwili podjęcia przez inwestora decyzji o przerwaniu robót na czas dłuższy, a stan zaawansowania obiektu wymaga wykonania tych robót dla ochrony obiektu przed wpływami atmosferycznymi lub dla zapobieżenia wypadkom osób postronnych

Roboty zanikające roboty budowlane, których efekty są zakrywane w trakcie wykonywania kolejnych etapów budowy

Rusztowanie konstrukcja jednorazowa (na ogół drewniana), systemowa wielokrotnego użytku (z rur stalowych lub aluminiowych) lub specjalna (np. wisząca), służąca jako pomost roboczy do wykonywania robót na poziomie przekraczającym dopuszczalną przepisami, bezpieczną pracę na wysokości

Sieci uzbrojenia terenu

wszelkiego rodzaju nadziemne, naziemne i podziemne przewody i urządzenia

Wada techniczna efekt niezachowania przez wykonawcę reżimów w procesie technologicznym powodujący ograniczenie lub uniemożliwienie korzystania z wyrobu zgodnie z jego przeznaczeniem, za co odpowiedzialność ponosi wykonawca

Zadanie budowlane część przedsięwzięcia budowlanego stanowiące odrębną całość konstrukcyjną lub technologiczną, zdolną do samodzielnego spełniania przewidywanych funkcji technologiczno-użytkowych. Zadanie budowlane może polegać na wykonaniu robót związanych z budową, modernizacją, utrzymaniem obiektu budowlanego

Złącze kablowe miejsce połączenia linii kablowych nn. oraz wyprowadzenie linii kablowej służącej do zasilania odbiorców

Znak bezpieczeństwa prawnie określone oznakowanie nadawane towarom i wyrobom, które uzyskały certyfikat

1.5. Ogólne wymagania dotyczące Robót

Wykonawca Robót jest odpowiedzialny za jakość ich wykonania oraz za ich zgodność z Dokumentacją Projektową, Specyfikacjami Technicznymi i poleceniami Inspektora Nadzoru.

1.5.1. Przekazanie miejsca wykonywania prac

Zamawiający w terminie określonym w warunkach ogólnych oraz warunkach specjalnych przekaze Wykonawcy Teren Budowy wraz ze wszystkimi wymaganymi uzgodnieniami prawnymi i administracyjnymi, oraz jeden egzemplarz Dokumentacji Projektowej i Specyfikacji Technicznych.

1.5.2. Dokumentacja Projektowa

(1). Dokumentacja Projektowa będąca w posiadaniu Zamawiającego. Zamawiający posiada dokumentację projektową w rozumieniu ustawy „Prawo Budowlane”. Pełna Dokumentacja Projektowa wraz z pozwoleniem na budowę (o ile zakres robót wymaga pozwolenia na budowę/zgłoszenia) znajduje się do wglądu, w okresie przygotowania ofert, w siedzibie Inwestora. Po przyznaniu kontraktu i podpisaniu umowy Wykonawca otrzyma 1 egzemplarz dokumentacji projektowej na roboty objęte kontraktem.

(2). Dokumentacja Projektowa Wykonawcza do opracowania przez Wykonawcę w ramach Ceny Kontraktowej.

Wykonawca w ramach Ceny Kontraktowej zobowiązany jest do wykonania:

- projektu organizacji budowy (projekt ten Wykonawca winien uzgodnić z Inspektorem Nadzoru),
- projektu oznakowania i zabezpieczenia Robót (projekt ten Wykonawca winien uzgodnić w odpowiednich urzędach i z Inspektorem Nadzoru),
- planu bezpieczeństwa i ochrony zdrowia na budowie (plan BIOZ)

Dokumentacje sporządzone przez Wykonawcę winny uwzględniać warunki:

- wynikające z praw autorskich
- wynikające z warunków technicznych przyjętych w projektach budowlano - montażowych
- wynikające z wytycznych podanych przez Inspektora Nadzoru.

(3). Dokumentacja Projektowa Powykonawcza do opracowania przez Wykonawcę w ramach Ceny Kontraktowej.

Wykonawca w ramach Ceny Kontraktowej winien wykonać dokumentację powykonawczą Robót .

Wykonawca przekaze 2 egz. w/w dokumentacji.

1.5.3. Zgodność Robót z Dokumentacją Projektową i Specyfikacjami Technicznymi.

Dokumentacja Projektowa i Specyfikacje Techniczne oraz inne dokumenty przekazane Wykonawcy stanowią część Kontraktu, a wymagania wyszczególnione w choćby jednym z nich są obowiązujące dla Wykonawcy tak, jakby zawarte były w całej dokumentacji. Wykonawca nie może wykorzystywać błędów lub opuszczeń w Dokumentach Kontraktowych, a o ich wykryciu winien natychmiast powiadomić Inspektora Nadzoru, który dokona odpowiednich zmian, poprawek lub interpretacji tych dokumentów. Wszystkie wykonane Roboty i dostarczone materiały będą zgodne z Dokumentacją Projektową i ST. Dane określone w Dokumentacji Projektowej i w ST będą uważane za wartości docelowe, od których dopuszczalne są odchylenia w ramach określonego przedziału tolerancji. Cechy materiałów i elementów budowli muszą być jednorodne i wykazywać bliską zgodność z określonymi wymaganiami, a rozrzuty tych cech nie mogą przekraczać dopuszczalnego przedziału tolerancji.

W przypadku, gdy materiały lub Roboty nie będą w pełni zgodne z Dokumentacją Projektową lub ST, i wpłynie to na niezadowalającą jakość elementu budowli, to takie materiały będą niezwłocznie zastąpione innymi, a Roboty rozebrane na koszt Wykonawcy.

1.5.4. Zabezpieczenie Terenu Budowy

Wykonawca jest zobowiązany do zapewnienia i utrzymania bezpieczeństwa Terenu Budowy oraz Robót poza placem budowy w okresie trwania realizacji Kontraktu aż do zakończenia i odbioru końcowego Robót, a w szczególności:

- (1). Zabezpieczy i utrzyma warunki bezpiecznej pracy i pobytu osób wykonujących czynności związane z budową i nienaruszalność ich mienia służącego do pracy a także zabezpieczy Teren Budowy przed dostępem osób nieupoważnionych.
- (2). Fakt przystąpienia do Robót Wykonawca obwieści publicznie przed ich rozpoczęciem w sposób uzgodniony z Inspektorem Nadzoru oraz przez umieszczenie, w miejscach i ilościach określonych przez Inspektora Nadzoru, tablic informacyjnych, których treść będzie zatwierdzona przez Inspektora Nadzoru. Tablice informacyjne będą utrzymywane przez Wykonawcę w dobrym stanie przez cały okres realizacji Robót. Wymagania odnośnie tablic informacyjnych przedstawiono w p.9.2. niniejszej Specyfikacji Technicznej.
- (3). Wykonawca podejmie odpowiednie środki w celu zabezpieczenia obiektów, chodników i dróg w strefie placu budowy oraz jego pobliżu przed uszkodzeniem, spowodowanym jego środkami transportu lub jego podwykonawców i dostawców.
- (4). Koszt zabezpieczenia Terenów Budowy i Robót poza placem budowy nie podlega odrębnej zapłacie i przyjmuje się, że jest włączony w Cenę Kontraktową. W cenę Kontraktową włączony winien być także koszt wykonania poszczególnych obiektów zaplecza, drogi montażowe oraz uzyskania, doprowadzenia, przyłączenia wszelkich czynników i mediów energetycznych na Placu Budowy, takich jak: energia elektryczna, gaz, woda, ścieki itp. W cenę Kontraktową winny być włączone również wszelkie opłaty wstępne, przesyłowe i eksploatacyjne związane z korzystaniem z tych mediów w czasie trwania Kontraktu oraz koszty ewentualnych likwidacji tych przyłączy i doprowadzeń po ukończeniu Kontraktu. Zabezpieczenie korzystania z w/w czynników i mediów energetycznych należy do obowiązków Wykonawcy i w pełni jest on odpowiedzialny za uzyskanie wszystkich warunków technicznych przyłączenia, dokonanie uzgodnień, przeprowadzenie prac projektowych i otrzymanie niezbędnych pozwoleń i zezwoleń.
- (5). Wykonawca w ramach Kontraktu ma uprzątnąć plac budowy po zakończeniu każdego elementu Robót i doprowadzić go do stanu pierwotnego po zakończeniu Robót i likwidacji placu budowy.

1.5.5. Ochrona środowiska w czasie wykonywania Robót

Wykonawca ma obowiązek znać i stosować w czasie prowadzenia Robót wszelkie przepisy dotyczące ochrony środowiska naturalnego.

W okresie trwania budowy i wykończania Robót Wykonawca będzie:

- utrzymywać Teren Budowy i wykopy w stanie bez wody stojącej,
- podejmować wszelkie uzasadnione kroki mające na celu stosowanie się do przepisów i norm dotyczących ochrony środowiska na terenie i wokół Terenu Budowy oraz będzie unikać uszkodzeń lub uciążliwości dla osób lub własności społecznej i innych, a wynikających ze skażenia, hałasu lub innych przyczyn powstałych w następstwie jego sposobu działania. Stosując się do tych wymagań będzie miał szczególny wzgląd na:

- Lokalizację baz, warsztatów, magazynów, składowisk, ukopów i dróg dojazdowych.
- Środki ostrożności i zabezpieczenia przed:
 - ✓ zanieczyszczeniem zbiorników i cieków wodnych pyłami lub substancjami toksycznymi,
 - ✓ możliwością powstania pożaru.
 - ✓ zanieczyszczeniem powietrza pyłami i gazami,

1.5.6. Ochrona przeciwpożarowa

Wykonawca będzie przestrzegać przepisów ochrony przeciwpożarowej. Wykonawca będzie utrzymywać sprawny sprzęt przeciwpożarowy, wymagany przez odpowiednie przepisy, na terenie baz produkcyjnych, w pomieszczeniach biurowych, mieszkalnych i magazynach oraz w maszynach i pojazdach.

Materiały łatwopalne będą składowane w sposób zgodny z odpowiednimi przepisami i zabezpieczone przed dostępem osób trzecich.

Wykonawca będzie odpowiedzialny za wszelkie straty spowodowane pożarem wywołanym jako rezultat realizacji Robót albo przez personel Wykonawcy.

1.5.7. Materiały szkodliwe dla otoczenia

Materiały, które w sposób trwały są szkodliwe dla otoczenia, nie będą dopuszczone do użycia. Nie dopuszcza się użycia materiałów wywołujących szkodliwe promieniowanie o stężeniu większym od dopuszczalnego. Wszelkie materiały odpadowe użyte do Robót będą miały świadectwa dopuszczenia, wydane przez uprawnioną jednostkę, jednoznacznie określające brak szkodliwego oddziaływania tych materiałów na środowisko. Materiały, które są szkodliwe dla otoczenia tylko w czasie Robót, a po zakończeniu Robót ich szkodliwość zanika (np. materiały pyłaste) mogą być użyte pod warunkiem przestrzegania wymagań technologicznych w budownictwie. Jeżeli wymagają tego odpowiednie przepisy Zamawiający powinien otrzymać zgodę na użycie tych materiałów od właściwych organów administracji państwowej.

Jeżeli Wykonawca użył materiałów szkodliwych dla otoczenia zgodnie ze specyfikacjami, a ich użycie spowodowało jakiekolwiek zagrożenie środowiska, to konsekwencje tego poniesie Zamawiający.

1.5.8. Ochrona własności publicznej i prywatnej

W związku funkcją którą pełni rzeczowy obiekt prace budowlane prowadzone przez wykonawcę muszą być wykonywane na użytkowanym obiekcie. W wyniku czego prace dotyczące kompleksowego remontu wnętrza budynku należy prowadzić etapowo z częściowym wyłączeniem poszczególnych kondygnacji bądź pomieszczeń z użytkowania. Etapowość

prowadzonych prac wykonawca uzgodni z Inwestorem. Wykonawca odpowiada za ochronę ruchomego i nieruchomego mienia Inwestora, którego pozostawienie w strefie wykonywania Robót było konieczne. Wykonawca zobowiązany jest do starannego zabezpieczenia mienia przed skutkami prac budowlanych i instalacyjnych (zwłaszcza w odniesieniu do mienia o znaczeniu historycznym)

1.5.9. Ograniczenie obciążeń osi pojazdów

Wykonawca stosować się będzie do ustawowych ograniczeń obciążenia na oś przy transporcie materiałów i wyposażenia na i z terenu Robót. Uzyska on wszelkie niezbędne zezwolenia od władz co do przewozu nietypowych wagowo ładunków i w sposób ciągły będzie o każdym takim przewozie powiadomiony Inspektora Nadzoru.

Pojazdy i ładunki powodujące nadmierne obciążenie osiowe nie będą dopuszczone na nieprzystosowane do tego obszary w obrębie Terenu Budowy i Wykonawca będzie odpowiadał za naprawę wszelkich spowodowanych uszkodzeń, zgodnie z poleceniami Inspektora Nadzoru.

1.5.10. Bezpieczeństwo i higiena pracy

Podczas realizacji Robót Wykonawca będzie przestrzegać przepisów dotyczących bezpieczeństwa i higieny pracy zgodnie z opracowanym i zatwierdzonym planem BIOZ. Roboty prowadzić zgodnie z wytycznymi Rozporządzenia Ministra Infrastruktury „W sprawie bezpieczeństwa i higieny pracy podczas wykonywania robót budowlanych”.

W szczególności Wykonawca ma obowiązek:

- zadbać, aby personel nie wykonywał pracy w warunkach niebezpiecznych, szkodliwych dla zdrowia oraz nie spełniających odpowiednich wymagań sanitarnych,
- zapewnić zaplecze, urządzenia socjalne oraz odpowiednią odzież dla ochrony życia i zdrowia osób zatrudnionych na budowie
- do wykonywania Robót dopuszczać tylko pracowników posiadających wymagane kwalifikacje, aktualne badania lekarskie, w tym do prac na wysokości, przeszkolenie w zakresie przepisów BHP oraz na stanowisku pracy.
- zapewnić używanie sprzętu ochronnego przed upadkiem z wysokości (np. szelek bezpieczeństwa z linką i amortyzatorem) przez pracowników wykonujących roboty, jak również pracownika odbierającego materiały transportowane na dach.
- utrzymywać wszelkie urządzenia oraz sprzęt w należytym stanie
- wyznaczyć i odpowiednio oznakować strefę niebezpieczną wokół miejsca wykonywania Robót, zachowując szerokość strefy nie mniejszą niż 1/10 wysokości, na której wykonywane będą roboty i istnieje zagrożenie spadania przedmiotów, lecz nie mniejszą niż 6,0 m,
- wyznaczyć i odpowiednio oznakować strefę niebezpieczną w pobliżu miejsca zasilania budowy linią energetyczną,
- wyznaczyć i utrzymywać na bieżąco porządek na powierzchniach przejść dla pieszych, ciągach komunikacyjnych i pomostach na rusztowaniu,
- wykonać daszki ochronne nad przejściami, wejściami do obiektu itp. o szerokości, co najmniej 0,5 m większej od szerokości przejścia lub przejazdu, odpornych na przebicie, zamocowanych na wysokości co najmniej 2,4 m od ziemi, pochylonych pod kątem 45° w kierunku źródła zagrożenia,
- nie prowadzić Robót jednocześnie na kilku poziomach w jednym pionie /stanowisko nad stanowiskiem pracy,
- prowadzić montaż rusztowań zgodnie z dokumentacją techniczną - ruchową (DTR)

i dopuścić do użytkowania po dokonaniu odbioru technicznego przez Inspektora Nadzoru,

- stosować środki transportu pionowego, podnośniki, wciągniki itp. posiadające odpowiednie certyfikaty bezpieczeństwa, dla wymaganych dopuszczenie przez UDT, zgodnie z przeznaczeniem i DTR,

Uznaje się, że wszelkie koszty związane z wypełnieniem wymagań określonych powyżej nie podlegają odrębnej zapłacie i są uwzględnione w Cenie Kontraktowej.

1.5.11. Ochrona i utrzymanie Robót

Wykonawca będzie odpowiedzialny za ochronę Robót i za wszelkie materiały i urządzenia używane do Robót od daty rozpoczęcia do czasu końcowego odbioru.

1.5.12. Stosowanie się do prawa i innych przepisów

Wykonawca zobowiązany jest znać wszystkie przepisy wydane przez władze centralne i miejscowe oraz inne przepisy i wytyczne, które są w jakikolwiek sposób związane z Robotami i będzie w pełni odpowiedzialny za przestrzeganie tych. praw, przepisów i wytycznych podczas prowadzenia Robót.

Wykonawca będzie przestrzegać praw patentowych i będzie w pełni odpowiedzialny za wypełnienie wszelkich wymagań prawnych odnośnie wykorzystania opatentowanych urządzeń lub metod i w sposób ciągły będzie informować o swoich działaniach, przedstawiając kopie zezwoleń i inne odnośne dokumenty.

1.5.13. Działania związane z organizacją prac przy obiekcie

Wykonawca odpowiada przed właścicielem za własność, która została przekazana wraz z placem budowy. Po zakończeniu inwestycji Wykonawca jest zobowiązany doprowadzić teren i obiekt do stanu pierwotnego. Wykonawca powiadomi pisemnie wszystkie zainteresowane strony o terminie rozpoczęcia prac oraz o przewidywanym terminie zakończenia.

Wykonawca jest zobowiązany do przestrzegania - warunków wydanych przez jednostki uzgadniające opiniujące oraz właścicieli obszarów, na których prowadzone będą prace remontowe.

Uznaje się, że wszelkie koszty związane z wypełnieniem wymagań określonych powyżej nie podlegają odrębnej zapłacie i są uwzględnione w Cenie Kontraktowej.

1.5.14. Odbiory

Wykonawca w ramach Ceny Kontraktowej zobowiązany jest do zawiadomienia o odbiorach technicznych Instytucji, których obecność jest wymagana przepisami i ponosi opłaty za udział przedstawicieli tych instytucji w odbiorach. Wszystkie formalności z tym związane Wykonawca zobowiązany jest wykonać własnym staraniem. Uznaje się, że wszelkie koszty związane z wypełnieniem wymagań określonych w tym punkcie nie podlegają odrębnej zapłacie i są uwzględnione w Cenie Kontraktowej. Odbiory techniczne muszą spełniać wymagania stawiane przez przepisy „Prawo Budowlane”.

2. MATERIAŁY

2.1. Źródła szukania materiałów

Co najmniej na trzy tygodnie przed zaplanowanym wykorzystaniem jakichkolwiek materiałów przeznaczonych do Robót Wykonawca przedstawi szczegółowe informacje

dotyczące proponowanego źródła wytwarzania, zamawiania tych materiałów i odpowiednie świadectwa badań laboratoryjnych, atesty oraz próbki do zatwierdzenia przez Inspektora Nadzoru. Zatwierdzenie pewnych materiałów z danego źródła nie oznacza automatycznie, że wszelkie materiały z danego źródła uzyskają zatwierdzenie. Wykonawca zobowiązany jest do prowadzenia badań, w celu udokumentowania, że materiały uzyskane z dopuszczonego źródła w sposób ciągły spełniają wymagania Specyfikacji Technicznych w czasie postępu Robót.

2.2. Pozyskiwanie materiałów miejscowych

Wykonawca odpowiada za uzyskanie pozwoleń od właścicieli i odnośnych władz na pozyskanie materiałów z jakichkolwiek źródeł miejscowych włączając w to źródła wskazane przez Zamawiającego i jest zobowiązany dostarczyć Inspektorowi Nadzoru wymagane dokumenty przed rozpoczęciem eksploatacji i źródła. Wykonawca ponosi odpowiedzialność za spełnienie wymagań ilościowych i jakościowych materiałów z jakiegokolwiek źródła. Wykonawca poniesie wszystkie koszty, a w tym: opłaty, wynagrodzenia i jakiegokolwiek inne koszty związane z dostarczeniem materiałów do Robót.

2.3. Inspekcja wytwórni materiałów.

Wytwórnice materiałów mogą być okresowo kontrolowane przez Inspektora Nadzoru w celu sprawdzenia zgodności stosowanych metod produkcyjnych z wymaganiami. Próbkę materiałów mogą być pobierane w celu sprawdzenia ich właściwości. Wynik tych kontroli będzie podstawą akceptacji określonej partii materiałów pod względem jakości. W przypadku, gdy Inspektor Nadzoru będzie przeprowadzał inspekcję wytwórni będą zachowane następujące warunki:

- Inspektor Nadzoru będzie miał zapewnioną współpracę i pomoc Wykonawcy oraz producenta materiałów w czasie przeprowadzania inspekcji.
- Inspektora Nadzoru będzie miał wolny dostęp, w dowolnym czasie, do tych części wytwórni, gdzie odbywa się produkcja materiałów przeznaczonych do realizacji Kontraktu.

2.4. Materiały nie odpowiadające wymaganiom

Materiały nie odpowiadające wymaganiom zostaną przez Wykonawcę wywiezione z Terenu Budowy, bądź złożone w miejscu wskazanym przez Inspektora Nadzoru. Jeśli Inspektor Nadzoru zezwoli Wykonawcy na użycie tych materiałów do innych Robót, niż te dla których zostały zakupione, to zostanie dokonana przez Inspektora Nadzoru stosowna korekta ich kosztów. Każdy rodzaj Robót, w którym znajdują się niezbadane i nie zaakceptowane materiały, Wykonawca wykonuje na własne ryzyko, licząc się z jego nie przyjęciem i niezapłaceniem.

2.5. Przechowywanie i składowanie materiałów

Wykonawca zapewni aby tymczasowo składowane materiały, do czasu gdy będą one potrzebne do Robót, były zabezpieczone przed zniszczeniem, zachowały swoją jakość i właściwości do Robót i były dostępne do kontroli przez Inspektora Nadzoru. Miejsca czasowego składowania będą zlokalizowane w obrębie Terenu Budowy w miejscach uzgodnionych z Inspektorem Nadzoru lub poza Terenem Budowy w miejscach zorganizowanych przez Wykonawcę.

2.6. Wariantowe stosowanie materiałów

Jeśli Dokumentacja Projektowa lub ST przewidują możliwość wariantowego zastosowania rodzaju materiału w wykonywanych robotach, Wykonawca powiadomi Inspektora Nadzoru o swoim zamiarze co najmniej 3 tygodnie przed użyciem materiału. Wybrany i zaakceptowany rodzaj materiału nie może być później zmieniony bez zgody Inspektora Nadzoru.

3. SPRZĘT

Wykonawca jest zobowiązany do używania jedynie takiego sprzętu, który nie spowoduje niekorzystnego wpływu na jakość wykonywanych Robot. Sprzęt używany do Robót powinien być zgodny z ofertą Wykonawcy i powinien odpowiadać pod względem typów i ilości wskazaniom zawartym w ST, PZJ lub projekcie organizacji Robot, zaakceptowanym przez Inspektora Nadzoru; w przypadku braku ustaleń w takich dokumentach sprzęt powinien być uzgodniony i zaakceptowany przez Inspektora Nadzoru. Liczba i wydajność sprzętu będzie gwarantować przeprowadzenie Robót, zgodnie z zasadami określonymi w Dokumentacji Projektowej, ST i wskazaniach Inspektora Nadzoru w terminie przewidzianym Kontraktem. Sprzęt będący własnością Wykonawcy lub wynajęty do wykonania Robót ma być utrzymywany w dobrym stanie i gotowości do pracy. Będzie on zgodny z normami ochrony środowiska i przepisami dotyczącymi jego użytkowania. Wykonawca dostarczy Inspektorowi Nadzoru kopie dokumentów potwierdzających dopuszczenie sprzętu do użytkowania, tam gdzie jest to wymagane przepisami. Jeżeli Dokumentacja Projektowa lub ST przewidują, możliwość wariantowego użycia sprzętu przy wykonywanych Robotach, Wykonawca powiadomi Inspektora Nadzoru o swoim zamiarze wyboru i uzyska jego akceptację przed użyciem sprzętu. Wybrany sprzęt, po akceptacji Inspektora Nadzoru, nie może być później zmieniany bez jego zgody. Jakikolwiek sprzęt, maszyny, urządzenia i narzędzia nie gwarantujące zachowania warunków Kontraktu, zostanie przez Inspektora Nadzoru zdyskwalifikowany i nie dopuszczony do Robót.

4. TRANSPORT

Wykonawca jest zobowiązany do stosowania jedynie takich środków transportu, które nie wpłyną niekorzystnie na jakość wykonywanych Robót i właściwości przewożonych materiałów. Liczba środków transportu będzie zapewniać prowadzenie Robót zgodnie z zasadami określonymi w Dokumentacji Projektowej, ST i wskazaniach Inspektora Nadzoru, w terminie przewidzianym Kontraktem.

Wykonawca stosować się będzie do ustawowych ograniczeń obciążenia na oś przy transporcie materiałów/sprzętu na i z terenu Robót. Uzyska on wszelkie niezbędne zezwolenia od władz co do przewozu nietypowych ładunków i w sposób ciągły będzie o każdym takim przewozie powiadamiał Inspektora Nadzoru. Przy ruchu na drogach publicznych pojazdy będą spełniać wymagania dotyczące przepisów ruchu drogowego w odniesieniu do dopuszczalnych obciążeń na osie i innych parametrów technicznych. Środki transportu nie odpowiadające warunkom Kontraktu na polecenie Inspektora Nadzoru będą usunięte z Terenu Budowy. Wykonawca będzie usuwać na bieżąco, na własny koszt, wszelkie zanieczyszczenia spowodowane jego pojazdami na drogach publicznych oraz dojazdach do Terenu Budowy.

5. WYKONANIE ROBÓT

Ogólne zasady wykonywania Robót:

Wykonawca jest odpowiedzialny za prowadzenie Robot, zgodnie z Kontraktem, oraz za jakość zastosowanych materiałów i wykonywanych Robót, za ich zgodność z Dokumentacją Projektową, wymaganiami ST, PZJ oraz poleceniami Inspektora Nadzoru. Wykonawca ponosi odpowiedzialność za dokładne wytyczenie w planie i wyznaczenie wysokości wszystkich elementów Robót zgodnie z wymiarami i rzędnymi określonymi w Dokumentacji Projektowej lub przekazanymi na piśmie przez Inspektora Nadzoru. Następstwa jakiegokolwiek błędu spowodowanego przez Wykonawcę w wytyczeniu i wyznaczaniu Robót zostaną, jeśli wymagać tego będzie Inspektor Nadzoru, poprawione przez Wykonawcę na własny koszt. Sprawdzenie wytyczenia Robót lub wyznaczenia wysokości przez Inspektora Nadzoru nie zwalnia Wykonawcy od odpowiedzialności za ich dokładność.

Decyzje Inspektora Nadzoru dotyczące akceptacji lub odrzucenia materiałów i elementów Robót będą oparte na wymaganiach sformułowanych w Kontrakcie, Dokumentacji Projektowej i w ST, a także w normach i wytycznych. Przy podejmowaniu decyzji Inspektor Nadzoru uwzględni wyniki badań materiałów i Robót, rozrzuty normalnie występujące przy produkcji i przy badaniach materiałów, doświadczenia z przeszłości, wyniki badań naukowych oraz inne czynniki wpływające na rozważaną kwestię. Polecenia Inspektora Nadzoru będą wykonywane nie później niż w czasie przez niego wyznaczonym, po ich otrzymaniu przez Wykonawcę, pod groźbą zatrzymania Robót. Skutki finansowe z tego tytułu ponosi Wykonawca.

6. KONTROLA JAKOŚCI ROBÓT

6.1. Program zapewnienia jakości (PZJ)

Do obowiązków Wykonawcy należy opracowanie i przedstawienie do aprobaty Inspektora Nadzoru programu zapewnienia jakości, w którym przedstawi on zamierzony sposób wykonywania Robót, możliwości techniczne, kadrowe i organizacyjne gwarantujące wykonanie Robót zgodnie z Dokumentacją Projektową, ST oraz poleceniami i ustaleniami przekazanymi przez Inspektora Nadzoru. Program zapewnienia jakości będzie zawierać:

część ogólną opisującą:

- organizację wykonania Robót, w tym terminy i sposób prowadzenia Robót,
- organizację ruchu na budowie wraz z oznakowaniem Robót,
- plan bezpieczeństwa i ochrony zdrowia,
- wykaz zespołów roboczych, ich kwalifikacje i przygotowanie praktyczne,
- wykaz osób odpowiedzialnych za jakość i terminowość wykonania poszczególnych elementów Robót,
- system (sposób i procedurę) proponowanej, kontroli sterowania jakością wykonywanych Robót,
- wyposażenie w sprzęt i urządzenia do pomiarów i kontroli (opis laboratorium własnego lub laboratorium, któremu Wykonawca zamierza zlecić prowadzenie badań),
- sposób oraz formę gromadzenia wyników badań laboratoryjnych, zapis pomiarów, nastaw mechanizmów sterujących, a także wyciąganych wniosków i zastosowanych korekt w procesie technologicznym, proponowany sposób i formę przekazywania tych informacji Inspektorowi Nadzoru.

część szczegółową opisującą dla każdego asortymentu Robót:

- wykaz maszyn i urządzeń stosowanych na budowie z ich parametrami technicznymi oraz wyposażeniem w mechanizmy do sterowania i urządzenia pomiarowo-kontrolne

- rodzaje i ilość środków transportu oraz urządzeń do magazynowania i załadunku materiałów, spoiw, lepiszczy, kruszyw itp.,
- sposób zabezpieczenia i ochrony ładunków przed utratą ich właściwości w czasie transportu,
- sposób i procedurę pomiarów i badań (rodzaj i częstotliwość, pobieranie próbek, legalizacja i sprawdzanie urządzeń, itp.) prowadzonych podczas dostaw materiałów, wytwarzania mieszanek i wykonywania poszczególnych elementów Robót,
- sposób postępowania z materiałami i Robotami nie odpowiadającymi wymaganiom.

6.2. Zasady kontroli jakości Robót

- Celem kontroli Robót będzie takie sterowanie ich przygotowaniem i wykonaniem, aby osiągnąć założoną jakość Robót. Wykonawca jest odpowiedzialny za pełną kontrolę Robót i jakości materiałów.
- Wykonawca zapewni odpowiedni system kontroli, włączając personel, laboratorium, sprzęt, zaopatrzenie i wszystkie urządzenia niezbędne do pobierania próbek i badań materiałów oraz Robót.
- Przed zatwierdzeniem systemu kontroli Inspektor Nadzoru może zażądać od Wykonawcy przeprowadzenia badań w celu zademonstrowania, że poziom ich wykonywania jest zadowalający.
- Wykonawca będzie przeprowadzać pomiary i badania materiałów oraz Robót z częstotliwością zapewniającą stwierdzenie, że Roboty wykonano zgodnie z wymaganiami zawartymi w Dokumentacji Projektowej i ST. Minimalne wymagania co do zakresu badań i ich częstotliwość są określone w ST, normach i wytycznych. W przypadku, gdy nie zostały one tam określone.
- Inspektor Nadzoru ustali jaki zakres kontroli jest konieczny, aby zapewnić wykonanie Robót zgodnie z Kontraktem.
- Wykonawca dostarczy Inspektorowi Nadzoru świadectwa, że wszystkie stosowane urządzenia i sprzęt badawczy posiadają ważną legalizację, zostały prawidłowo wykalibrowane i odpowiadają wymaganiom norm określających procedury badań.
- Inspektor Nadzoru będzie mieć nieograniczony dostęp do pomieszczeń laboratoryjnych, w celu ich inspekcji. Inspektor Nadzoru będzie przekazywać Wykonawcy pisemne informacje o jakichkolwiek niedociągnięciach dotyczących urządzeń laboratoryjnych, sprzętu, zaopatrzenia laboratorium, pracy personelu lub metod badawczych. Jeżeli niedociągnięcia te będą tak poważne, że mogą wpłynąć ujemnie na wyniki badań, Inspektor Nadzoru natychmiast wstrzyma użycie do Robót badanych materiałów i dopuści je do użycia dopiero wtedy, gdy niedociągnięcia w pracy laboratorium Wykonawcy zostaną usunięte i stwierdzona zostanie odpowiednia jakość tych materiałów.
- Wszystkie koszty związane z organizowaniem i prowadzeniem badań materiałów ponosi Wykonawca.

6.3. Pobieranie próbek

Próbki będą pobierane losowo. Zaleca się stosowanie statystycznych metod pobierania próbek, opartych na zasadzie, że wszystkie jednostkowe elementy produkcji mogą być z jednakowym prawdopodobieństwem wytypowane do badań. Inspektor Nadzoru będzie mieć zapewnioną możliwość udziału w pobieraniu próbek.

Na zlecenie Inspektora Nadzoru Wykonawca będzie przeprowadzać dodatkowe badania tych materiałów, które budzą wątpliwość co do jakości, o ile kwestionowane materiały nie zostaną przez Wykonawcę usunięte lub ulepszone z własnej woli. Koszty tych dodatkowych badań pokrywa Wykonawca tylko w przypadku stwierdzenia usterek; w przeciwnym przypadku koszty te pokrywa Zamawiający.

Pojemniki do pobierania próbek będą dostarczone przez Wykonawcę i zatwierdzone przez Inspektora Nadzoru. Próbki dostarczone przez Wykonawcę do badań wykonywanych przez Inspektora Nadzoru będą odpowiednio opisane i oznakowane, w sposób zaakceptowany przez Inspektora Nadzoru.

6.4. Badania i pomiary

Wszystkie badania i pomiary będą przeprowadzone zgodnie z wymaganiami norm. W przypadku, gdy normy nie obejmują jakiegokolwiek badania wymaganego w ST, stosować można wytyczne albo inne procedury, zaakceptowane przez Inspektora Nadzoru. Przed przystąpieniem do pomiarów lub badań Wykonawca powiadomi Inspektora Nadzoru o rodzaju, miejscu i terminie pomiaru lub badania. Po wykonaniu pomiaru lub badania Wykonawca przedstawi na piśmie ich wyniki do akceptacji Inspektora Nadzoru.

6.5. Raporty z badań

Wykonawca będzie przekazywać Inspektorowi Nadzoru kopie raportów z wynikami badań jak najszybciej, nie później jednak niż w terminie określonym w programie zapewnienia jakości. Wyniki badań (kopie) będą przekazywane Inspektorowi Nadzoru na formularzach według dostarczonego przez niego wzoru lub innych, przez niego zaakceptowanych.

6.6. Badania prowadzone przez Inspektora Nadzoru

Dla celów kontroli jakości i zatwierdzenia Inspektor Nadzoru uprawniony jest do dokonywania kontroli, pobierania próbek i badania materiałów u źródła ich wytwarzania, i zapewniona mu będzie wszelka potrzebna do tego pomoc ze strony Wykonawcy i producenta materiałów. Inspektor Nadzoru, po uprzedniej weryfikacji systemu kontroli Robót prowadzonego przez Wykonawcę, będzie oceniać zgodność materiałów i Robót z wymaganiami ST na podstawie wyników badań dostarczonych przez Wykonawcę. Inspektor Nadzoru może pobierać próbki materiałów i prowadzić badania niezależnie od Wykonawcy, na swój koszt. Jeżeli wyniki tych badań wykażą, że raporty Wykonawcy są niewiarygodne, to Inspektora Nadzoru poleci Wykonawcy lub zleci niezależnemu laboratorium przeprowadzenie powtórnych lub dodatkowych badań, albo oprze się wyłącznie na własnych badaniach przy ocenie zgodności materiałów i Robót z Dokumentacją Projektową i ST. W takim przypadku całkowite koszty powtórnych lub dodatkowych badań i pobierania próbek poniesione zostaną przez Wykonawcę.

6.7. Atesty jakości materiałów i urządzeń

Przed wykonaniem badań jakości materiałów przez Wykonawcę, Inspektor Nadzoru może dopuścić do użycia materiały posiadające atest producenta stwierdzający ich pełną zgodność z warunkami podanymi w ST. W przypadku materiałów, dla których atesty są wymagane przez ST, każda partia dostarczona do Robót będzie posiadać atest określający w sposób jednoznaczny jej cechy. Produkty przemysłowe będą posiadać atesty wydane przez producenta poparte w razie potrzeby wynikami wykonanych przez niego badań. Kopie wyników tych badań będą dostarczone przez Wykonawcę Inspektorowi Nadzoru. Materiały posiadające atesty a urządzenia - ważne legalizacje, mogą być badane w dowolnym czasie. Jeżeli zostanie stwierdzona niezgodność ich właściwości z ST to takie materiały i/lub urządzenia zostaną odrzucone.

6.8. Dokumenty budowy

(1) Dziennik Budowy

Dziennik Budowy jest wymagany dokumentem prawnym obowiązującym Zamawiającego i Wykonawcę w okresie od przekazania Wykonawcy Terenu Budowy do końca okresu gwarancyjnego. Odpowiedzialność za prowadzenie Dziennika Budowy zgodnie z obowiązującymi przepisami spoczywa na Wykonawcy. Zapisy w Dzienniku Budowy będą dokonywane na bieżąco i będą dotyczyć przebiegu Robót, stanu bezpieczeństwa ludzi i mienia oraz technicznej i gospodarczej strony budowy. Każdy zapis w Dzienniku Budowy będzie opatrzony datą jego dokonania, podpisem osoby, która dokonała zapisu, z podaniem jej imienia i nazwiska oraz stanowiska służbowego. Zapisy będą czytelne, dokonane trwałą techniką, w porządku chronologicznym, bezpośrednio jeden pod drugim, bez przerw. Załączone do Dziennika Budowy protokoły i inne dokumenty będą oznaczone kolejnym numerem załącznika i opatrzone datą i podpisem Wykonawcy i Inspektora Nadzoru.

(2) Księga Obmiaru

Księga Obmiaru stanowi dokument pozwalający na rozliczenie faktycznego postępu każdego z elementów Robót. Obmiary wykonanych Robót przeprowadza się w sposób ciągły w jednostkach przyjętych w Wycenionym Zestawieniu Rzeczowym i wpisuje do Księgi Obmiaru.

(3) Dokumenty laboratoryjne

Dzienniki laboratoryjne, atesty materiałów, orzeczenia o jakości materiałów, recepty robocze i kontrolne wyniki badań Wykonawcy będą gromadzone w formie uzgodnionej w programie zapewnienia jakości. Dokumenty te stanowią załącznik do odbioru Robót. Winny być udostępnione na każde życzenie Inspektora Nadzoru.

(4) Pozostałe dokumenty budowy

Do dokumentów budowy zalicza się, oprócz wymienionych w pkt. (1) - (3) następujące dokumenty:

- pozwolenie na realizację zadania budowlanego,
- protokoły przekazania Terenu Budowy,
- projekt organizacji budowy,
- plan bezpieczeństwa i ochrony zdrowia na budowie (BIOZ),
- umowy cywilno-prawne z osobami trzecimi i inne umowy cywilno-prawne,
- protokoły odbioru Robót,
- protokoły z narad i ustaleń,
- korespondencję na budowie

(5) Przechowywanie dokumentów budowy

Dokumenty budowy będą przechowywane przez Wykonawcę na Terenie Budowy w miejscu odpowiednio zabezpieczonym. Zaginięcie któregośkolwiek z dokumentów budowy spowoduje jego natychmiastowe odtworzenie w formie przewidzianej prawem. Wszelkie dokumenty budowy będą zawsze dostępne dla Inspektora Nadzoru i przedstawiane do wglądu na życzenie Zamawiającego.

7. OBMIAR ROBOT

7.1. Ogólne zasady obmiaru Robót

Obmiar Robót będzie określać faktyczny zakres wykonywanych Robót zgodnie z Dokumentacją Projektową i ST, w jednostkach ustalonych w Wycenionym Zestawieniu Rzeczowym. Obmiaru Robót dokonuje Wykonawca po pisemnym powiadomieniu Inspektora Nadzoru o zakresie obmierzanych Robót i terminie obmiaru, co najmniej na 3 dni przed tym terminem. Wyniki obmiaru będą wpisane do Księgi Obmiaru. Jakikolwiek błąd lub przeoczenie (opuszczenie) w ilościach podanych w Zestawieniu Rzeczowym lub gdzie indziej w Specyfikacjach Technicznych nie zwalnia Wykonawcy od obowiązku ukończenia wszystkich Robót. Błędne dane zostaną poprawione wg instrukcji Inspektora Nadzoru na piśmie. Obmiar

gotowych Robót będzie przeprowadzony z częstością wymaganą do celu miesięcznej płatności na rzecz Wykonawcy lub w innym czasie określonym w Kontrakcie lub oczekiwanym przez Wykonawcę i Inspektora Nadzoru.

7.2. Zasady określania ilości Robót i materiałów

Długości i odległości pomiędzy wyszczególnionymi punktami skrajnymi będą obmierzone wzdłuż linii prostej (lub jako suma odcinków prostych).

Jeśli Specyfikacje Techniczne właściwe dla danych Robót nie wymagają tego inaczej, objętości będą wyliczone w m³ jako długość pomnożona przez średni przekrój. Obmiary skomplikowanych powierzchni lub objętości powinny być uzupełnione szkicami w książce obmiaru lub dołączone do niej w formie załącznika.

Ilości, które mają być obmierzone wagowo, będą ważone w tonach lub kilogramach zgodnie z wymaganiami Specyfikacji Technicznych.

7.3. Urządzenia i sprzęt pomiarowy

- Wszystkie urządzenia i sprzęt pomiarowy, stosowany w czasie obmiaru Robót będą zaakceptowane przez Inspektora Nadzoru.
- Urządzenia i sprzęt pomiarowy zostaną dostarczone przez Wykonawcę. Jeżeli urządzenia te lub sprzęt wymagają badań atestujących, to Wykonawca będzie posiadać ważne świadectwa legalizacji.
- Wszystkie urządzenia pomiarowe będą przez Wykonawcę utrzymywane w dobrym stanie, w całym okresie trwania Robót.

7.4. Wagi i zasady ważenia

Wykonawca dostarczy i zainstaluje urządzenia wagowe odpowiadające odnośnym wymaganiom Specyfikacji Technicznych. Będzie utrzymywać to wyposażenie zapewniając w sposób ciągły zachowanie dokładności wg norm zatwierdzonych przez Inspektora Nadzoru.

7.5. Czas przeprowadzania obmiaru.

Obmiary będą przeprowadzane przed częściowym lub końcowym odbiorem Robót, a także w przypadku występowania dłuższej przerwy w Robotach i zmiany Wykonawcy Robót. Obmiar Robót zanikających przeprowadza się w czasie ich wykonywania. Obmiar Robót podlegających zakryciu przeprowadza się przed ich zakryciem. Wymiary skomplikowanych powierzchni lub objętości będą uzupełnione odpowiednimi szkicami umieszczonymi na karcie Księgi Obmiaru. W razie braku miejsca szkice mogą być dołączone w formie oddzielnego załącznika do Księgi Obmiaru, którego wzór zostanie uzgodniony z Inspektorem Nadzoru.

8. ODBIÓR ROBOT

W zależności od ustaleń ST, Roboty podlegają następującym etapom odbioru:

- odbiorowi Robót zanikających i ulegających zakryciu,
- odbiorowi częściowemu,
- odbiorowi wstępnemu,
- końcowemu odbiorowi Robót.

8.1. Odbiór Robót zanikających i ulegających zakryciu.

Odbiór Robót zanikających i ulegających zakryciu polega na finalnej ocenie ilości i jakości wykonywanych Robót, które w dalszym procesie realizacji ulegną zakryciu.

Odbiór Robót zanikających i ulegających zakryciu będzie dokonany w czasie umożliwiającym wykonanie ewentualnych korekt i poprawek bez hamowania ogólnego postępu Robót.

Odbioru Robót dokonuje Inspektor Nadzoru. Gotowość danej części Robót do odbioru zgłasza Wykonawca wpisem do Dziennika Budowy z jednoczesnym powiadomieniem Inspektora Nadzoru. Odbiór będzie przeprowadzony zgodnie z Warunkami Ogólnymi od daty zgłoszenia wpisem do Dziennika Budowy i powiadomienia o tym fakcie Inspektora Nadzoru. Jakość i ilość Robót ulegających zakryciu ocenia Inspektor Nadzoru na podstawie dokumentów zawierających komplet przeprowadzonych pomiarów w konfrontacji z Dokumentacją Projektową, ST i uprzednimi ustaleniami.

8.2. Odbiór częściowy

Odbiór częściowy polega na ocenie ilości i jakości wykonanych części Robót. Odbioru częściowego Robót dokonuje się wg zasad jak przy odbiorze ostatecznym Robót . Odbioru dokonuje Inspektor Nadzoru.

8.3. Wstępny odbiór Robót

Odbiór wstępny polega na finalnej ocenie rzeczywistego wykonania Robót w odniesieniu do ich ilości, jakości i wartości. Całkowite zakończenie Robót oraz gotowość do odbioru wstępnego będzie stwierdzona przez Wykonawcę wpisem do Dziennika Budowy z bezzwłocznym powiadomieniem na piśmie o tym fakcie Inspektora Nadzoru. Odbioru wstępnego Robót dokona komisja wyznaczona przez Zamawiającego w obecności Inspektora Nadzoru i Wykonawcy. Komisja odbierająca Roboty dokona ich oceny jakościowej na podstawie przedłożonych dokumentów, wyników pomiarów, ocenie wizualnej oraz zgodności wykonania Robót z Dokumentacją Projektową i ST. Odbiór wstępny Robót nastąpi w terminie ustalonym w Warunkach Ogólnych, licząc od dnia potwierdzenia przez Inspektora Nadzoru zakończenia Robót i przyjęcia niżej wymienionych dokumentów do odbioru wstępnego.

Dokumenty do odbioru wstępnego.

Podstawowym dokumentem do dokonania odbioru wstępnego Robót jest protokół odbioru wstępnego Robót sporządzony wg wzoru ustalonego przez Inspektora Nadzoru. Do odbioru wstępnego Wykonawca jest zobowiązany przygotować następujące dokumenty:

- Dokumentację Projektową podstawową z naniesionymi zmianami oraz dodatkową, jeśli została sporządzona w trakcie realizacji Umowy.
- Specyfikację Techniczną (podstawową z Umowy i ew. uzupełniającą lub zamienną).
- Dzienniki Budowy i Rejestry Obmiarów.
- Wyniki pomiarów.
- Deklaracje zgodności lub certyfikaty zgodności wbudowanych materiałów zgodnie z ST i ew. PZJ.
- Opinię o gotowości odbioru.
- Geodezyjną inwentaryzację powykonawczą Robót, które tego wymagają .
- Kopię mapy zasadniczej powstałej w wyniku geodezyjnej inwentaryzacji powykonawczej.

W przypadku, gdy wg komisji, Roboty pod względem przygotowania dokumentacyjnego nie będą gotowe do odbioru ostatecznego, komisja w porozumieniu z Wykonawcą wyznaczy ponowny

termin odbioru ostatecznego Robót. W toku odbioru wstępnego Robót komisja zapozna się z realizacją ustaleń przyjętych w trakcie odbioru Robót zanikających i ulegających zakryciu, zwłaszcza w zakresie wykonania Robót uzupełniających i Robót poprawkowych. W przypadku stwierdzenia przez komisję, że jakość wykonanych Robót odbiega od wymaganej Dokumentacją Projektową i ST z uwzględnieniem tolerancji i nie ma większego wpływu na cechy eksploatacyjne obiektu, komisja dokona potrąceń, oceniając pomniejszoną wartość wykonanych Robót w stosunku do wymagań przyjętych w Umowie. Na zakończenie prac komisja wystawia Protokół wstępnego odbioru Robót.

8.4. Końcowy odbiór Robót

Po skutecznym dokonaniu wstępnego odbioru Robót (gdy wszystkie usterki i wady zostały poprawione) i uzyskaniu pozytywnego protokołu wstępnego odbioru Robót, Wykonawca w porozumieniu z Inspektorem Nadzoru przygotowuje i przeprowadzi końcowy odbiór Robót zgodnie z Warunkami Technicznymi Wykonania i Odbioru Robót Budowlano - Montażowych.

8.5. Proces zakończenia Kontraktu

Wystawienie Oświadczenia końcowego odbioru Robót

Po skutecznym dokonaniu końcowego odbioru Robót oraz wykonaniu przez Wykonawcę ewentualnych zaleceń zawartych w protokole odbioru końcowego, Inspektor Nadzoru w terminie 7 dni wystawi Wykonawcy oświadczenie końcowego odbioru robót z kopią dla Strony Zamawiającej, zawierające datę wywiązania się Wykonawcy z obowiązków wynikających z Umowy, w sposób zadawalający Inspektora Nadzoru.

Rozliczenie Końcowe

Nie później niż 30 dni po wystawieniu oświadczenia końcowego odbioru Robót Wykonawca przedstawi Inspektorowi Nadzoru projekt końcowego rozliczenia wraz z dokumentami wspomagającymi, ukazującymi w szczegółach wartość Robót wykonanych zgodnie z Umową, oraz wszelkie inne kwoty, które Wykonawca uważa za należne mu z tytułu Umowy. W ciągu 30 dni od otrzymania projektu rozliczenia końcowego i wszystkich informacji zasadnie wymaganych dla jego weryfikacji, Inspektor Nadzoru przygotowuje końcowe rozliczenie.

Zwolnienie gwarancji należytego wykonania umowy

Gwarancja należytego wykonania umowy będzie zwolniona lub zwrócona w ciągu 14 dni od wydania podpisanego rozliczenia końcowego.

9. PODSTAWA PŁATNOŚCI

9.1. Ustalenia ogólne

Podstawą płatności jest cena skalkulowana przez Wykonawcę za jednostkę obmiarową ustaloną dla danej pozycji w Zestawieniu Rzeczowym. Cena jednostkowa pozycji będzie uwzględniać wszystkie czynności, wymagania i badania składające się na jej wykonanie, określone dla tej Roboty w ST i w Dokumentacji Projektowej.

Cena obejmuje:

- robociznę bezpośrednią wraz z towarzyszącymi kosztami,
- wartość zużytych materiałów wraz z kosztami zaopatrzenia, transportu i magazynowania,
- wartość pracy sprzętu wraz z kosztami jednorazowymi, (sprowadzenie sprzętu na Teren Budowy i z powrotem, montaż i demontaż na stanowisku pracy),
- wartość pracy rusztowań wraz z kosztami wynajmu, (sprowadzenie na Teren Budowy i wywóz z powrotem, montaż i demontaż na stanowisku pracy),

- koszty pośrednie, w skład których wchodzi: płace personelu i kierownictwa budowy, pracowników nadzoru i laboratorium, koszty urządzenia i eksploatacji zaplecza budowy (w tym energii i wody, budowy dróg dojazdowych itp.), koszty dotyczące oznakowania Robót, wydatki dotyczące BHP, usługi obce na rzecz budowy, opłaty za dzierżawę placów, ekspertyzy dotyczące wykonanych Robót, ubezpieczenia oraz koszty zarządu przedsiębiorstwa Wykonawcy; uzyskanie i pozyskanie terenu na zaplecze budowy leży w gestii Wykonawcy; uzyskanie opinii Inspektora Nadzoru o lokalizacji zaplecza jest wskazane; opłaty za zajęcie pasa drogowego, opłaty za wykonanie tablic informacyjnych; ubezpieczenia itp.,
- zysk kalkulacyjny zawierający ewentualne ryzyko Wykonawcy z tytułu innych wydatków mogących wystąpić w czasie realizacji Robót i w okresie gwarancyjnym,
- podatki obliczane zgodnie z obowiązującymi przepisami,

9.2. Tablice informacyjne.

Wymagania dotyczące tablic i tabliczek Wykonawca w ramach Kontraktu jest zobowiązany ustawić i utrzymać tablice informacyjne na czas wykonywania Robót. Tablice informacyjne nie powinny znajdować się na placu budowy dłużej niż 6 miesięcy od momentu zakończenia inwestycji. Następnie, tablice informacyjne powinny być zastąpione

9.3. Koszty zawarcia ubezpieczeń na Roboty Kontraktowe

Koszty zawarcia ubezpieczeń wymienionych w Warunkach Ogólnych i Warunkach Specjalnych Umowy ponosi Wykonawca.

9.4. Koszty pozyskania Zabezpieczenia wykonania

Koszty pozyskania Zabezpieczenia wykonania i wszystkich wymaganych Gwarancji ponosi Wykonawca.

10. PRZEPISY ZWIĄZANE

Specyfikacje Techniczne w różnych miejscach powołują się na Polskie Normy (PN), przepisy branżowe, instrukcje. Należy je traktować jako integralną część i należy je czytać łącznie z Rysunkami i Specyfikacjami, jak gdyby tam one występowały. Rozumie się, iż Wykonawca jest w pełni zaznajomiony z ich zawartością i wymaganiami. Zastosowanie będą miały ostatnie wydania Polskich Norm (datowane nie później niż 30 dni przed datą składania ofert), o ile nie postanowiono inaczej. Roboty będą wykonywane w bezpieczny sposób, ściśle w zgodzie z Polskimi Normami (PN). Wykonawca jest zobowiązany do przestrzegania wszystkich obowiązujących norm przy wykonywaniu Robót określonych w Kontrakcie oraz do stosowania ich postanowień na równi ze wszystkimi innymi wymaganiami zawartymi w Specyfikacjach Technicznych.

ST-01.01
ROBOTY ROZBIÓRKOWE I DEMONTAŻOWE
CPV - 45110000 - 1

1. WSTĘP

1.1. Przedmiot ST

Przedmiotem niniejszej Specyfikacji Technicznej są Wymagania dotyczące wykonania robót rozbiórkowych i demontażowych przy przygotowywaniu terenu pod budowę które zostaną wykonane w ramach projektu: BUDOWA ZESPOŁU SZKOLNYCH BOISK SPORTOWYCH Z MAŁĄ ARCHITEKTURĄ DLA SZKOŁY PODSTAWOWEJ IM. KS. B. SZYMICHOWSKIEGO W POMIECZYNIE.

1.2. Zakres stosowania ST

Specyfikacje Techniczne stanowią część dokumentów przetargowych przy zlecaniu, wykonaniu i odbiorze Robót, w zakresie określonym w pkt. 1.1.

1.3. Zakres robót objętych ST

Roboty, których dotyczy specyfikacja obejmują wszystkie czynności umożliwiające i mające na celu wykonanie rozbiórek i demontaży

1.4. Określenia podstawowe

Określenia podstawowe w niniejszej ST są zgodne z obowiązującymi odpowiednimi normami oraz określeniami podanymi w specyfikacji Wymagania Ogólne.

1.5. Ogólne wymagania dotyczące robót

Wykonawca jest odpowiedzialny za jakość wykonania robót, bezpieczeństwo wszelkich czynności na terenie budowy, metody użyte przy budowie oraz za ich zgodność z dokumentacją projektową, SST i poleceniami Inspektora Nadzoru. Ogólne wymagania dotyczące robót podano w ST-00 „Wymagania ogólne” punkt 1.5

2. MATERIAŁY

Prace nie przewidują wbudowania materiałów.

3. SPRZĘT

Rodzaje sprzętu używanego do robót rozbiórkowych i demontażowych pozostawia się do uznania wykonawcy,

po uzgodnieniu z zarządzającym realizacją umowy.

Jakikolwiek sprzęt, maszyny lub narzędzia nie gwarantujące zachowania wymagań jakościowych robót i przepisów BIOZ zostaną przez zarządzającego realizacją umowy zdyskwalifikowane i nie dopuszczone do robót. Wykonawca powinien dysponować następującym sprzętem:

młotami wyburzeniowymi,

młotami kującymi,

odkurzaczem przemysłowym,

wyciągiem budowlanym do pionowego transportu odpadów lub innym urządzeniem o podobnym zastosowaniu,

samochodami do wywozu odpadów,

kontenerami do gromadzenia odpadów na placu budowy,
rusztowaniami,
drobnym sprzętem pomocniczym.

Stosowany sprzęt nie może spowodować niekorzystnego wpływu na właściwości gruntu podłoża. Sprzęt wykorzystywany przez Wykonawcę powinien być sprawny technicznie i spełniać wymagania techniczne w zakresie BHP.

Ogólne wymagania dotyczące sprzętu podano w ST-00 "Wymagania ogólne" punkt 3

4. TRANSPORT

Materiały z rozbiórek i demontażu mogą być przewożone dowolnymi środkami transportu, dopuszczonymi do wykonywania zamierzonych robót. Przewożony ładunek zabezpieczyć przed spadaniem lub przesuwaniem. Zalecany jest transport w szczelnie zamkniętych kontenerach. Wszelkie zanieczyszczenia lub uszkodzenia dróg publicznych i dojazdów do terenu budowy Wykonawca będzie usuwał na bieżąco i na własny koszt.

Wykonawca robót będący posiadaczem odpadów (wytwórca) zobowiązany jest posiadać stosowne pozwolenia na prowadzenie gospodarki odpadami w tym na ich transport (Ustawa z dnia 14 grudnia 2012 r. o odpadach).

Środki transportu wykorzystywane przez Wykonawcę powinny być sprawne technicznie i spełniać wymagania techniczne w zakresie BHP oraz przepisów o ruchu drogowym.

Ogólne wymagania dotyczące transportu podano w ST-00 " Wymagania ogólne" punkt 4.

5. WYKONANIE ROBÓT

Wymagania ogólne

Ogólne wymagania dotyczące wykonania robót podano w ST-00 "Wymagania ogólne" punkt 5.1.

Roboty przygotowawcze

Przed przystąpieniem do robót rozbiórkowych i demontażowych należy:

Na podstawie dokumentacji projektowej należy wyznaczyć obszar prac oraz oznakować i zabezpieczyć go zgodnie z wymogami przepisów BHP:

teren ogrodzić i oznakować zgodnie z wymogami BHP,

wykonać wstępne przekopy w celu namierzenia podziemnych instalacji w rejonie boiska

zdemontować istniejącą linię zasilającą oświetlenie terenu i latarnię będącą w kolizji

Roboty rozbiórkowe

Roboty prowadzić zgodnie z Rozporządzeniem Ministra Infrastruktury z dnia 06 lutego 2003r. (Dz.U. Nr47 poz. 401) w sprawie bezpieczeństwa i higieny pracy podczas wykonywania robót budowlanych.

6. KONTROLA JAKOŚCI

Bieżąca kontrola obejmuje wizualne sprawdzenie wszystkich elementów procesu technologicznego, a w tym ich zgodność z dokumentacją projektową i obowiązującymi przepisami. Na żądanie Inspektora, Wykonawca przedstawi świadectwa utylizacji odpadów.

Ogólne wymagania dotyczące kontroli jakości robót podano w ST-0 „Wymagania ogólne” punkt 6.

7. OBMIAR ROBÓT

Jednostką obmiarową jest...

8. ODBIÓR ROBÓT

Ogólne zasady odbioru Robót podano w ST -0 „Wymagania ogólne” pkt 8.

9. PODSTAWA PŁATNOŚCI

Ogólne wymagania dotyczące podstawy płatności podano w ST-0 ”Wymagania ogólne” punkt 9.

10. PRZEPISY ZWIĄZANE

Ustawa z dnia 14 grudnia 2012 r. o odpadach (Dz.U. 2013 poz. 21 ze zmianami),
Rozporządzenie Ministra Środowiska z dnia 9 grudnia 2014 r. w sprawie katalogu odpadów (Dz.U. 2014 poz. 1923),
Rozporządzenie Ministra Pracy i Polityki Socjalnej z dnia 26 września 1997r. w sprawie ogólnych przepisów bezpieczeństwa i higieny pracy (tekst jednolity: Dz. U. z 2003 r, Nr 169, poz. 1650),
Rozporządzenie Ministra Infrastruktury z dnia 6 lutego 2003 r. w sprawie bezpieczeństwa i higieny pracy podczas wykonywania robót budowlanych (Dz. U.2003 Nr 47, poz. 401),

1. WSTĘP

1.1. Przedmiot SST

Przedmiotem niniejszej Szczegółowej Specyfikacji Technicznej (SST) są wymagania dotyczące wykonania robót ziemnych, które zostaną wykonane w ramach projektu: BUDOWA ZESPOŁU SZKOLNYCH BOISK SPORTOWYCH Z MAŁĄ ARCHITEKTURĄ DLA SZKOŁY PODSTAWOWEJ IM. KS. B. SZYMICHOWSKIEGO W POMIECZYNIE.

1.2. Zakres stosowania SST

Szczegółowa specyfikacja techniczna jest stosowana jako dokument przetargowy i kontraktowy przy zlecaniu i realizacji robót wymienionych w pkt. 1.1.

1.3. Zakres robót objętych SST

Roboty, których dotyczy specyfikacja obejmują wszystkie czynności umożliwiające i mające na celu wykonanie wykopów

1.4. Określenia podstawowe

Określenia podane w niniejszej SST są zgodne z obowiązującymi odpowiednimi normami i wytycznymi oraz określeniami zawartymi w ogólnej specyfikacji technicznej ST.00.00 „Wymagania ogólne”

1.5. Ogólne wymagania dotyczące robót

Wykonawca robót jest odpowiedzialny za jakość wykonania robót, ich zgodność z dokumentacją projektową, ST i wymaganiami Zamawiającego. Ogólne wymagania dotyczące robót podano w ST.00.00 „Wymagania ogólne”

2. MATERIAŁY

Wymagania ogólne

Wszystkie materiały stosowane do wykonania robót muszą być zgodne z wymaganiami niniejszej SST i dokumentacji projektowej.

Do wykonania robót mogą być stosowane wyroby budowlane spełniające warunki określone w: Ustawie z dnia 7 lipca 1994 r. Prawo budowlane

Ustawie z dnia 16 kwietnia 2004 r o wyrobach budowlanych (Dz. U. z 2004r., Nr 92. poz. 881);

Ustawie z dnia 30 sierpnia 2002 r. o systemie oceny zgodności (tekst jednolity Dz. U. z 2014 r. poz. 1645, 1662, z2015 r. poz. 1223,1918)

Na Wykonawcy spoczywa obowiązek posiadania dokumentacji wyrobu budowlanego wymaganej przez w/w ustawy lub rozporządzenia wydane na podstawie tych ustaw.

Ogólne wymagania dotyczące stosowanych materiałów podano w ST -00 „Wymagania ogólne” punkt 2.

Wymagania szczegółowe

Przy wykonaniu robót ziemnych związanych z wykonaniem wykopów materiały występują jako zabezpieczenie skarp wykopów i elementy odwodnienia.

3. SPRZĘT

3.1. Ogólne wymagania

Ogólne wymagania dotyczące sprzętu podano w Specyfikacji Technicznej „ST.00.00 Wymagania ogólne”

3.3. Sprzęt stosowany do wykonywania robót ziemnych

Roboty ziemne mogą być wykonywane ręcznie lub mechanicznie przy użyciu dowolnego sprzętu przeznaczonego do wykonywania zamierzonych robót np.: koparki równiarki lub spycharki uniwersalne; walce statyczne, wibracyjne lub płyty wibracyjne;

Stosowany sprzęt nie może spowodować niekorzystnego wpływu na właściwości gruntu podłoża. Sprzęt wykorzystywany przez Wykonawcę powinien być sprawny technicznie i spełniać wymagania techniczne w zakresie BHP.

4. TRANSPORT

4.1. Ogólne wymagania

Materiały z wykopów mogą być przewożone dowolnymi środkami transportu, dopuszczonymi do wykonywania zamierzonych robót. Urobek należy umieścić równomiernie na całej powierzchni ładunkowej i zabezpieczyć przed spadaniem lub przesuwaniem. Wszelkie zanieczyszczenia lub uszkodzenia dróg publicznych i dojazdów do terenu budowy Wykonawca będzie usuwał na bieżąco i na własny koszt.

Wykonawca robót będący posiadaczem odpadów (wytwórca) zobowiązany jest posiadać stosowne pozwolenia na prowadzenie gospodarki odpadami w tym na ich transport (Ustawa z dnia 27.04.2001 r. o odpadach - Dz. U. nr 62 poz. 628 z późniejszymi zmianami).

Środki transportu wykorzystywane przez Wykonawcę powinny być sprawne technicznie i spełniać wymagania

techniczne w zakresie BHP oraz przepisów o ruchu drogowym.

Ogólne wymagania dotyczące transportu podano w ST-00 " Wymagania ogólne" punkt 4.

5. WYKONANIE ROBÓT

5.1. Ogólne zasady wykonania robót podano w Specyfikacji Technicznej „ST.00.00 - Wymagania ogólne”

5.2. Sprawdzenie zgodności warunków terenowych z projektowymi

Przed przystąpieniem do wykonywania niwelacji, należy sprawdzić zgodność rzędnych terenu z danymi podanymi w projekcie. W tym celu należy wykonać kontrolny pomiar sytuacyjno-wysokościowy. W trakcie realizacji konieczne jest kontrolowanie warunków gruntowych w nawiązaniu do badań geologicznych.

W przypadku wystąpienia odmiennych warunków gruntowych od uwidocznionych w projekcie budowlanym Wykonawca powinien powiadomić o tym fakcie Inspektora Nadzoru i Projektanta oraz wstrzymać prowadzenie robót, jeżeli dalsze ich prowadzenie może wpłynąć na bezpieczeństwo konstrukcji lub robót.

Zgodę na wznowienie robót wydaje Inspektor Nadzoru na wniosek Wykonawcy po przedłożeniu przez Wykonawcę:

opinii Projektanta co do sposobu dalszego prowadzenia robót oraz wprowadzenia ewentualnych zmian konstrukcyjnych;
skutków finansowych wynikających z wykonania dalszych robót w sposób i w zakresie odmiennym od pierwotnego;

5.3. Roboty przygotowawcze

Przed rozpoczęciem robót związanych z budową obiektu inżynierskiego powinno być wykonane przygotowanie terenu pod budowę.

Sposób wykonania dojazdu do obiektu powinien zawierać projekt organizacji robót opracowany przez Wykonawcę i zaakceptowany przez Inspektora Nadzoru.

Roboty ziemne związane z wykonywaniem wykopów należy poprzedzić wykonaniem przekopów kontrolnych w celu zlokalizowania infrastruktury podziemnej w rejonie prowadzonych robót. Urządzenia usytuowane w najbliższym sąsiedztwie wykopów należy zabezpieczyć przed uszkodzeniem. Sposób zabezpieczenia powinien być zgodny z dokumentacją projektową, a jeżeli dokumentacja projektowa nie zawiera takiej informacji to sposób zabezpieczenia powinien być zaakceptowany przez Inspektora Nadzoru. Przed rozpoczęciem i w trakcie wykonywania wykopów należy wykonywać pomiary geodezyjne związane z:

wyznaczeniem osi i ustawieniem kołków kierunkowych;
ustawieniem law wysokościowych i reperów pomocniczych;
wyznaczeniem krawędzi i załamań wykopów
niwelacją kontrolną robót ziemnych i dna wykopu.

5.4. Zasady wykonywania wykopów

W trakcie prowadzenia prac budowlanych Wykonawca zobowiązany jest uwzględnić ochronę środowiska na obszarze prowadzenia prac, a w szczególności ochronę gleby, zieleni naturalnego ukształtowania terenu i stosunków wodnych (Ustawa 27.04.2001r. Prawo ochrony środowiska Dz.U. 2001 Nr 62 poz. 627 - tekst jednolity Dz.U. z 2013 r. poz. 1232, 1238, z 2014r. Poz. 40, 47, 457, 822, 1101, 1146, 1322, 1662, z 2015r. poz. 122, 151, 277, 478, 774, 881, 933, 1045, 1223, 1434, 1593, 1688.).

Wykopy powinny być wykonywane bez naruszenia naturalnej struktury gruntu poniżej projektowanego poziomu posadowienia. Ściany wykopów należy tak kształtować lub obudować, aby nie nastąpiło obsunięcie się gruntu.

Technologia wykonywania wykopu musi umożliwiać jego odwodnienie w sposób zgodny ze zwyczajową praktyką inżynierską w całym okresie trwania robót ziemnych. Przyjęty sposób odwodnienia wykopu nie może powodować powstania w gruncie zjawisk niekorzystnych, np. takich jak:

wytworzenie głębokich lejów depresyjnych w gruntach zagrożonych sufozją; „rozpompowanie” warstwy wodonośnej; zmiana kierunków przepływu wód gruntowych;
zwiększenie współczynnika filtracji gruntów;

Wykonywanie wykopów powinno postępować w kierunku podnoszenia się niwelety, aby umożliwić odpływ wód z wykopu. Wodę z wykopu należy odprowadzać poza teren robót. Należy przeciwdziałać powstawaniu zastoisk wody w wykopie oraz rozmywaniu skarp wykopu.

W przypadku przegłębienia wykopu poniżej przewidzianego poziomu, a zwłaszcza poniżej poziomu projektowanego posadowienia wg dokumentacji projektowej, należy porozumieć się z Inspektorem Nadzoru celem podjęcia odpowiednich decyzji.

5.5. Odwodnienie wykopów

Wykonawca robót powinien zastosować urządzenia, które zapewnią odprowadzenie wód gruntowych i opadowych poza obszar wykopu. W tym celu, w zależności od warunków gruntowych, może zastosować systemy igłofiltrów lub drenaż opaskowy ze studniami zbiorczymi, z których woda będzie odpompowywana poza wykop. Niedopuszczalne jest pompowanie wody bezpośrednio z wykopu. Odprowadzenie wód do istniejących zbiorników naturalnych i urządzeń odwadniających musi być poprzedzone uzgodnieniami z odpowiednimi instytucjami.

Tolerancje wykonywania wykopów:

Dopuszczalne odchyłki w wykonywaniu wykopów wynoszą:

±15 cm - dla wymiarów wykopów w planie;

± 2 cm - dla ostatecznej rzędnej dna wykopu;

± 10 % - dla nachylenia skarp wykopów;

5.6. Zagęszczenie dna wykopu

Bezpośrednio po profilowaniu podłoża należy przystąpić do jego zagęszczenia. Zagęszczenie podłoża należy kontynuować do osiągnięcia wskaźnika zagęszczonego nie mniejszego od podanego. Wskaźnik zagęszczenia należy określić zgodnie z BN-77/8931-12. W przypadku, gdy gruboziarnisty materiał tworzący podłoże uniemożliwia przeprowadzenie zagęszczenia, kontrole zagęszczenia należy oprzeć na metodzie obciążeń płytowych. Należy określić wtórny moduł odkształcenia podłoża. Wilgotność gruntu podłoża podczas zagęszczania powinna być równa wilgotności optymalnej z tolerancją od -20% do +20%.

5.7. Utrzymanie koryta oraz wyprofilowanego i zagęszczonego podłoża

Podłoże (koryto) po wyprofilowaniu i zagęszczeniu powinno być utrzymane w dobrym stanie.

Jeżeli po wykonaniu robót związanych z profilowaniem i zagęszczaniem podłoża nastąpi przerwa w robotach i Wykonawca nie przystąpi natychmiast do układania warstw nawierzchni, to powinien on zabezpieczyć podłoże przed nadmiernym zawilgoceniem, na przykład przed rozłożeniem folii lub w inny sposób zaakceptowany przez Inspektora Nadzoru.

Jeżeli wyprofilowane i zagęszczone podłoże uległo nadmiernemu zawilgoceniu, to do układania kolejnej warstwy

można przystąpić dopiero po jego naturalnym osuszeniu.

Po osuszeniu podłoża Inspektor Nadzoru oceni stan i ewentualnie zleci wykonanie niezbędnych napraw. Jeżeli

zawilgocenie nastąpiło wskutek zaniedbania Wykonawcy, to naprawę wykona on na własny koszt.

5.8. Podsypki

Wykonawca może przystąpić do zasypywania wykopów po uzyskaniu zezwolenia Inspektora Nadzoru, co powinno być potwierdzone wpisem do dziennika budowy.

Warunki wykonania zasyпки:

Zasypanie wykopów powinno być wykonane bezpośrednio po zakończeniu przewidzianych w nim robót;

Przed rozpoczęciem zasypywania dno wykopu powinno być oczyszczone z odpadków materiałów budowlanych i śmieci;

Układanie i zagęszczanie gruntów powinno być wykonane warstwami o grubości:
0,25 m - przy stosowaniu ubijaków ręcznych;
0,50-1,00 m - przy ubijaniu ubijakami obrotowo-udarowymi lub ciężkimi tarczami;
0,40 m - przy zagęszczaniu urządzeniami wibracyjnymi;
Wskaźnik zagęszczenia gruntu wg dokumentacji technicznej, lecz nie mniejszy niż $J_s = 0,95$ wg próby normalnej Proctora;

6. KONTROLA JAKOŚCI ROBÓT

6.1 .Ogólne zasady kontroli jakości robót

Ogólne zasady kontroli jakości robót podano w Specyfikacji Technicznej „ST.00.00.00 Wymagania ogólne”.

Sprawdzenie jakościowe i odbiór robót ziemnych powinny być wykonane zgodnie z normami wyszczególnionymi w pkt. 10.

Sprawdzenie i kontrola w czasie wykonywania robót oraz po ich zakończeniu powinny obejmować:

- sprawdzenie zgodność wykonania robót z dokumentacją;
- kontrolę prawidłowości wytyczenia robót w terenie;
- sprawdzenie przygotowania terenu;
- kontrolę rodzaju i stanu gruntu w podłożu;
- sprawdzenie wymiarów wykopów;
- sprawdzenie zabezpieczenia i odwodnienia wykopów
- ocena poszczególnych etapów robót potwierdzana jest wpisem do Dziennika Budowy.

Ogólne wymagania dotyczące kontroli jakości robót podano w ST-0 „Wymagania ogólne” punkt 6.

7. OBMIAR ROBÓT I WYCENA

7.1.Ogólne zasady obmiaru robót

Ogólne zasady obmiaru robót podano w Specyfikacji Technicznej „ST.00.00 Wymagania ogólne”

7.2. Ilość robót

Ilość robót określa się na podstawie dokumentacji wykonawczej z uwzględnieniem zmian zaaprobowanych przez Zamawiającego i sprawdzonych w naturze.

8. ODBIÓR ROBÓT

8.1. Ogólne zasady odbioru robót

Ogólne zasady odbioru robót podano w Specyfikacji Technicznej „ST.00.00 Wymagania ogólne”

Wszystkie roboty objęte podlegają zasadom odbioru robót zanikających, których zasady ujęto w Specyfikacji Ogólnej.

8.2.Sposób odbioru

Wniosek Wykonawcy o odbiór wykonywanych robót, przekazywany Inspektorowi Nadzoru powinien zawierać niezbędne dokumenty:

- potwierdzenia utylizacji wytworzonego gruzu,

- Karty przekazania odpadu na składowisko,
- Oświadczenia o wykonaniu robót z zachowaniem właściwych przepisów oczyszczeniu w sposób prawidłowy terenu.

9. PODSTAWA PŁATNOŚCI

9.1. Ogólne ustalenia dotyczące podstawy płatności

Ogólne ustalenia dotyczące podstawy płatności podano w Specyfikacji Technicznej „ST.00.00 Wymagania ogólne”

9.2. Płatności

Należy wykonać zakres robót wymieniony w „ST.00.00 Wymagania ogólne”

10. Przepisy prawne

Normy i Rozporządzenia

PN-86/B-02480 Grunty budowlane. Określenia, symbole, podział i opis Gruntów

PN-B-04452 Geotechnika. Badania polowe.

PN-B-06050 Geotechnika. Roboty ziemne. Wymagania ogólne

PN-EN 12063:2001 Wykonawstwo specjalnych robót geotechnicznych. Ścianki Szczelne

PN-EN13252:2002 Geotekstylia i wyroby pokrewne. Właściwości wymagane odniesieniu do wyrobów stosowanych w systemach drenarskich.

PN-EN 13043:2004 Kruszywa do mieszanek bitumicznych i powierzchniowych utrwaleń stosowanych na drogach, lotniskach i innych powierzchniach przeznaczonych do ruchu

Inne dokumenty

Ustawa z dnia 7 lipca 1994 r. Prawo budowlane (tekst jednolity: Dz. U. z 2003 r., Nr 207, poz.2016; z późniejszymi zmianami),

Ustawa z dnia 16 kwietnia 2004 r. o wyrobach budowlanych (Dz. U. z 2004 r., Nr 92, poz. 881),

Ustawa z dnia 30 sierpnia 2002 r. o systemie oceny zgodności (Dz. U. z 2002 r., Nr 166, poz.1360, z późniejszymi zmianami),

Ustawa z dnia 14 grudnia 2012 r. o odpadach (Dz.U. 2013 poz. 21; z późniejszymi zmianami),

Ustawa z dnia 27.04.2001 r. Prawo ochrony środowiska (Dz. U. z 2001 r., Nr 62, tekst jednolity Dz.U. z 2013 r.

poz.1232, 1238, z 2014r. poz. 40, 47, 457,822, 1101, 1146,1322, 1662, z 2015r. Poz. 122, 151,277, 478, 774, 881,933, 1045, 1223, 1434, 1593, 1688.),

1. WSTĘP

1.1. Przedmiot Specyfikacji Technicznej.

Przedmiotem niniejszej Szczegółowej Specyfikacji Technicznej (SST) są wymagania dotyczące wykonania i odbioru robót związanych z wykonaniem podbudowy, która zostanie wykonana w ramach projektu: BUDOWA ZESPOŁU SZKOLNYCH BOISK SPORTOWYCH Z MAŁĄ ARCHITEKTURĄ DLA SZKOŁY PODSTAWOWEJ IM. KS. B. SZYMICHOWSKIEGO W POMIECZYNIE.

1.2. Zakres stosowania SST

Szczegółowa Specyfikacja Techniczna jest stosowana jako dokument w postępowaniu przetargowym i przy realizacji umowy na roboty związane z wykonaniem zadania wymienionego w punkcie 1.1.

1.3. Zakres robót objętych SST

Roboty których dotyczy specyfikacja obejmują wszystkie czynności umożliwiające i mające na celu wykonanie podbudowy.

1.4. Określenia podstawowe

Określenia podstawowe w niniejszej SST są zgodne z odpowiednimi normami.
Podbudowa z kruszywa łamanego stabilizowanego mechanicznie - jedna lub więcej warstw zagęszczonej mieszanki, która stanowi warstwę nośną podbudowy boiska.
Stabilizacja mechaniczna - proces technologiczny, polegający na odpowiednim zagęszczeniu w optymalnej wilgotności kruszywa
Mieszanka mineralna - mieszanka kruszywa i wypełniacza mineralnego o określonym składzie i uziarnieniu.

1.5. Ogólne wymagania dotyczące robót

Wykonawca jest odpowiedzialny za jakość wykonania robót, bezpieczeństwo wszelkich czynności na terenie budowy, metody Użyte przy budowie oraz za ich zgodność z dokumentacją projektową, SST i poleceniami Inspektora Nadzoru.

Ogólne wymagania dotyczące robót podano w ST-00 „Wymagania ogólne” punkt 1.5

1.6. Wymogi formalne

Wykonanie posadzek betonowych winno być zlecone przedsiębiorstwu mające właściwe doświadczenie w realizacji takich robót i gwarantującemu właściwą jakość wykonania.

2. MATERIAŁY

Wszystkie materiały stosowane do wykonania robót muszą być zgodne z wymaganiami niniejszej SST i dokumentacji projektowej. Do wykonania robót mogą być stosowane wyroby budowlane spełniające warunki określone w:

Ustawie z dnia 7 lipca 1994 r. Prawo budowlane

Ustawie z dnia 16 kwietnia 2004 r. o wyrobach budowlanych Dz.U. 2004 nr 92 poz. 881

2.1. Zastosowane materiały

Kruszywa

Użyte kruszywo musi spełniać wymagania norm: PN-EN 13043:2004 dla kruszywa łamanego i piasku. Uziarnienie kruszywa dla poszczególnych warstw nawierzchni powinno być zgodne z projektem. Krzywa uziarnienia kruszywa, określona według PN-EN 933-1:2012 powinna leżeć między krzywymi granicznymi pól dobrego uziarnienia. Krzywa uziarnienia kruszywa powinna być ciągła i nie może przebiegać od dolnej krzywej granicznej uziarnienia do górnej krzywej granicznej uziarnienia na sąsiednich sitach. Wymiar największego ziarna kruszywa nie może przekraczać 2/3 grubości warstwy układanej jednorazowo.

Woda

Należy stosować wodę wg PN-EN 1008:2004.

Geowłóknina

szerokość rolki: 2m

wodoprzepuszczalność: 120l/m²/s

wymiar porów: 0,120mm

wytrzymałość: 6,7 kN/m

masa: 90 g/m²

3. SPRZĘT

3.1. Sprzęt stosowany do wykonania robót

Roboty przy układaniu kruszyw mogą być wykonywane ręcznie lub mechanicznie przy użyciu dowolnego sprzętu przeznaczonego do wykonywania zamierzonych robót, np:

równiarki lub spycharki uniwersalne; walce statyczne, wibracyjne lub płyty wibracyjne

Stosowany sprzęt nie może spowodować niekorzystnego wpływu na właściwości gruntu podłoża.

Sprzęt wykorzystywany przez Wykonawcę powinien być sprawny technicznie i spełniać wymagania techniczne w zakresie BHP.

4. TRANSPORT

Ogólne wymagania dotyczące transportu podano w ST-0 "Wymagania ogólne" punkt 4.

Warunki dostawy

Kruszywo (pojedyncze jego frakcje) powinno pochodzić z jednego źródła. Pochodzenie kruszywa i jego jakość - określona w pełnej charakterystyce technicznej wykonanej przez producenta podlega zatwierdzeniu przez Inspektora Nadzoru.

Wykonawca powinien:

- dokonać uzgodnień z producentem dotyczących gwarancji jakości całej zamawianej ilości kruszywa;
- dokonać uzgodnień dotyczących rytmiczności dostaw wynikającej z harmonogramu robót;
- zagwarantować sobie dostęp do wyników badań pełnych i niepełnych oraz specjalnych, wykonanych przez producenta;
- zapewnić sobie od producenta atest (zaświadczenie o jakości) dla każdej, jednorazowo wysyłanej ilości kruszywa, zawierającej następujące dane:
 - nazwę i adres producenta;
 - datę i numer kolejnych badań;
 - oznaczenie wg PN-EN 12620:2008;;
 - ilość kruszywa;

- pieczęć i podpis osoby odpowiedzialnej za wykonanie badań;

4.1 Transport

Kruszywo należy przewozić w warunkach zabezpieczających przed rozsypaniem, rozpylaniem, zanieczyszczeniem oraz zmieszaniem z innymi kruszywami (Np. innych klas, gatunków itp.). W/w zasad należy przestrzegać przy załadunku i wyładunku.

Składowanie kruszywa

Jeśli kruszywo przeznaczone do wykonania warstwy odsączającej nie jest wbudowane bezpośrednio po dostarczeniu na budowę i zachodzi potrzeba okresowego składowania, to Wykonawca robót powinien zabezpieczyć kruszywo przed zanieczyszczeniem, rozfrakcjonowaniem i zmieszaniem z innymi materiałami kamiennymi.

Podłoże w miejscu składowania powinno być równe, utwardzone i dobrze odwodnione.

5. WYKONANIE ROBÓT

Ogólne warunki wykonania Robót

Ogólne wymagania dotyczące wykonania robót podano w ST-0 „Wymagania ogólne” pkt5

Przygotowanie podłoża pod ułożenie kruszywa

Przed zagęszczeniem rozścielane kruszywo wyprofilować do spadków poprzecznych i pochyłeń podłużnych wymaganych w Dokumentacji Projektowej. W czasie profilowania należy wyrównać lokalne zagłębienia. Podbudowę należy zagęszczać wg warstw przewidzianych w projekcie, odpowiednim sprzętem przy zachowaniu wilgotności optymalnej. Zagęszczanie podbudowy powinno być równomierne na całej szerokości. Zagęszczenie podbudowy należy sprawdzić wg BN- 77/8931-12. W przypadku, gdy przeprowadzenie badania jest niemożliwe ze względu na gruboziarniste kruszywo, kontrolę zagęszczenia należy oprzeć na metodzie obciążeń płytowych, wg BN-64/8931-02, lub wg wskazań Inspektora Nadzoru.

Wszystkie warstwy po wykonaniu zagęszczenia muszą być przepuszczalne dla wody. Podbudowa musi być wykonana zgodnie z Polską Normą i warunkami technicznymi.

Podbudowy z kruszywa powinny odpowiadać wymaganiom związanym z nośnością, zagęszczeniem oraz równością sprawdzanym po zakończeniu każdej z warstw.

Równość warstwy wierzchniej podbudowy: tolerancja na łacie 4 m do 4mm.

6. KONTROLA JAKOŚCI ROBÓT

Ogólne zasady

Ogólne wymagania dotyczące kontroli jakości robót podano w ST-0 „Wymagania ogólne” pkt. 6.

Badania przed przystąpieniem do robót

Przed przystąpieniem do robót Wykonawca powinien wykonać badania kruszyw przeznaczonych do wykonania robót i przedstawić wyniki tych badań Inspektorowi Nadzoru w celu akceptacji materiałów. Badania te powinny obejmować wszystkie właściwości określone w pkt 2.3 niniejszej ST.

Badania w czasie robót

Częstotliwość oraz zakres badań podano w tabeli 2.

Tabela 2. Częstotliwość oraz zakres badań przy wykonywaniu podbudowy z kruszyw stabilizowanych mechanicznie

Lp.	Częstotliwość badań		
	Wyszczególnienie badań	Minimalna liczba badań na dziennej działce roboczej	Maksymalna powierzchnia podbudowy przypadająca na jedno badanie (m2)
1	Uziarnienie mieszanki	2	600
2	Wilgotność mieszanki		
3	Zagęszczenie warstwy	2 próbki na 2000 m2	
4	Badanie właściwości kruszywa wg tabeli 1, pkt. 2.2	wg dla każdej partii kruszywa i przy każdej zmianie kruszywa	

Zasady postępowania z wadliwie wykonanymi odcinkami podbudowy

Niewłaściwe cechy geometryczne podbudowy

Wszystkie powierzchnie podbudowy, które wykazują większe odchylenia od określonych w punkcie 6.4 powinny być naprawione przez spalchnienie lub zerwanie do głębokości co najmniej 10 cm, wyrównane i powtórnie zagęszczone. Dodanie nowego materiału bez spalchnienia wykonanej warstwy jest niedopuszczalne.

Jeżeli szerokość podbudowy jest mniejsza od szerokości projektowanej o więcej niż 5 cm i nie zapewnia podparcia warstwom wyżej leżącym, to Wykonawca powinien na własny koszt poszerzyć podbudowę przez spalchnienie warstwy na pełną grubość do połowy szerokości pasa ruchu, dołożenie materiału i powtórne zagęszczenie.

Niewłaściwa grubość podbudowy

Na wszystkich powierzchniach wadliwych pod względem grubości, Wykonawca wykona naprawę podbudowy. Powierzchnie powinny być naprawione przez spalchnienie lub wybranie warstwy na odpowiednią głębokość, zgodnie z decyzją Inspektora Nadzoru, uzupełnione nowym materiałem o odpowiednich właściwościach, wyrównane i ponownie zagęszczone. Roboty te Wykonawca wykona na własny koszt. Po wykonaniu tych robót nastąpi ponowny pomiar i ocena grubości warstwy, według wyżej podanych zasad, na koszt Wykonawcy.

Niewłaściwa nośność podbudowy

Jeżeli nośność podbudowy będzie mniejsza od wymaganej, to Wykonawca wykona wszelkie roboty niezbędne do zapewnienia wymaganej nośności, zalecone przez Inspektora Nadzoru. Koszty tych dodatkowych robót poniesie Wykonawca podbudowy tylko wtedy, gdy zniżenie nośności podbudowy wynikało z niewłaściwego wykonania robót przez Wykonawcę podbudowy.

7. OBMIAR ROBÓT

7.1. Jednostka obmiarowa

Jednostką obmiarową jest m² (metr kwadratowy) wykonanej podbudowy oraz m³ (metr sześcienny),

8. ODBIÓR ROBÓT

Ogólne zasady odbioru Robót podano w ST -0 „Wymagania ogólne” pkt 8. Roboty zanikające należy zgłosić do odbioru wpisem do dziennika budowy.

Po pozytywnym wstępnym odbiorze dokonanym wpisanym do dziennika budowy przez inspektora należy przygotować dokumentację powykonawczą:

- inwentaryzacja geodezyjna powykonawcza,
- projekt powykonawczy z naniesionymi ewentualnymi zmianami,

- atesty lub aprobaty techniczne wydane przez uprawnione instytucje na wbudowane materiały (np. beton, kruszywo itp.)
- oświadczenie kierownika budowy, dziennik budowy,

9. PODSTAWA PŁATNOŚCI

Ogólne zasady dotyczące warunków płatności podane są w ST -0 „Wymagania ogólne” punkt 9.

10. PRZEPISY ZWIĄZANE

Normy

- PN-EN 13043:2004 Kruszywa do mieszanek bitumicznych i powierzchniowych utrwaleń stosowanych na drogach, lotniskach i innych powierzchniach przeznaczonych do ruchu
- PN-EN-933-1:2000 Kruszywa mineralne. Badania. Oznaczanie składu ziarnowego
- PN-EN-933-4:2001 Kruszywa mineralne. Badania. Oznaczanie kształtu ziaren PN-EN-1097-5;2001 Kruszywa mineralne. Badania. Oznaczanie wilgotności PN-EN-1097-6;2002 Kruszywa mineralne. Badania. Oznaczanie nasiąkliwości
- PN-EN-1367-1 ;2001 Kruszywa mineralne. Badania. Oznaczanie mrozoodporności metodą bezpośrednią
- PN-EN-1744-1 ;2000 Kruszywa mineralne. Badania. Oznaczanie zawartości zanieczyszczeń organicznych
- PN-EN-1744-1 ;2000 Kruszywa mineralne. Badania. Oznaczanie zawartości siarki metodą bromową
- PN-EN-1744-1 ;2000 Kruszywa mineralne. Badania. Oznaczanie rozpadu żelazawego
- PN-EN-1097-2;2000 Kruszywa mineralne. Badania. Oznaczanie ścieralności w bębnie Los Angeles
- PN-EN-13043;2004 Kruszywa do mieszanek bitumicznych i powierzchniowych utrwaleń stosowanych na drogach, lotniskach i innych powierzchniach przeznaczonych do ruchu
- PN-EN 12620;2004 Kruszywa mineralne do betonu
- PN-EN 1008;2004 Woda do betonu i zapraw PN-S-0610 Drogi samochodowe. Podbudowy z kruszyw stabilizowanych mechanicznie

1. WSTĘP

1.1. Przedmiot ST ,

Przedmiotem niniejszej Specyfikacji Technicznej są wymagania dotyczące wykonania podbudowy pod nawierzchnię poliuretanową boiska, która zostanie wykonana w ramach projektu: BUDOWA ZESPOŁU SZKOLNYCH BOISK SPORTOWYCH Z MAŁĄ ARCHITEKTURĄ DLA SZKOŁY PODSTAWOWEJ IM. KS. B. SZYMICHOWSKIEGO W POMIECZYNIE.

1.2. Zakres stosowania ST

Specyfikacje Techniczne stanowią część dokumentów przetargowych przy zlecaniu, wykonaniu i odbiorze Robót, w zakresie określonym w pkt. 1.1.

1.3. Zakres robót objętych ST

Ustalenia zawarte w niniejszej specyfikacji dotyczą zasad prowadzenia robót związanych z wykonaniem podbudowy z betonu.

1.4. Określenia podstawowe

Określenia podstawowe w niniejszej ST są zgodne z obowiązującymi odpowiednimi normami oraz określeniami podanymi w specyfikacji Wymagania Ogólne.

1.5. Ogólne wymagania dotyczące robót

Wykonawca robót jest odpowiedzialny za jakość ich wykonania oraz za zgodność z rysunkami, ST i poleceniami Inspektora Nadzoru.

Przed przystąpieniem do Robót wykonawcy oraz nadzór techniczny winny się dokładnie zaznajomić z całością dokumentacji technicznej.

Wszelkie ewentualne niejasności w sprawach technicznych należy wyjaśnić z autorami poszczególnych opracowań przed przystąpieniem do Robót.

2. MATERIAŁY

Wymagania ogólne

Wszystkie materiały stosowane do wykonania robót muszą być zgodne z wymaganiami niniejszej SST i dokumentacji projektowej.

Mieszanka betonowa winna być wyprodukowana o recepturę dostawcy betonu. Ustalona receptura mieszanki betonowej winna być przechowywana przez wykonawcę robót i dołączona do dokumentacji powykonawczej obiektu. Wszelkie zmiany dokonywane przez laboratorium w ostatniej recepturze powinny być odnotowywane w dzienniku budowy lub dzienniku betonowania. W okresie przygotowywania mieszanek betonowych, ich transportu i układania należy prowadzić dziennik zmian atmosferycznych. Mieszanka betonowa winna być zagęszczana za pomocą urządzeń mechanicznych.

3. SPRZĘT

Ogólne wymagania dotyczące sprzętu podano w ST-0 „Wymagania ogólne” pkt 3;

Sprzęt do wykonania podbudowy

Wykonawca przystępujący do wykonania podbudowy betonowej powinien wykazać się możliwością korzystania z następującego sprzętu:

- równiarek do rozkładania mieszanki betonowej,
- Układanie mieszanki betonowej w miejscu wbudowania prowadzić za pomocą pomp. Przekrój przewodów powinien być dobrany do uziarnienia kruszywa zastosowanego do przygotowania mieszanki. Mieszanka betonowa powinna być zagęszczana wg zaleceń dostawcy betonu.

4. TRANSPORT

Środki transportu wykorzystywane przez Wykonawcę powinny być sprawne technicznie i spełniać wymagania techniczne w zakresie BHP oraz przepisów o ruchu drogowym.

Ogólne wymagania dotyczące transportu podano w ST-0 " Wymagania ogólne" punkt 4. Transport mieszanki betonowej powinien odbywać się zgodnie z PN - B- 06250:1988.

5. WYKONANIE ROBÓT

Ogólne wymagania dotyczące wykonania robót podano w ST-0 „Wymagania ogólne” pkt5.

Wykonanie podbudowy z betonu

Podłoże pod podbudowę powinno być ustabilizowane i jednorodne, nie ujawniające tendencji do osiadania a także pęcznienia lub kurczenia pod wpływem zmian wilgotności lub temperatury. Istotną sprawą jest bardzo staranne zagęszczenie podłoża do osiągnięcia wskaźnika zgęszczenia min.1,03 dla górnej warstwy podłoża na głębokość do 25 cm. Na podłożu należy wykonać warstwy podbudowy z kruszywa a na niej ułożyć beton gr 15cm dylatowany polami 47x4,5m.

Warstwa betonu może być wykonana jedno lub dwuwarstwowo.

Układanie musi odbywać się w sposób ciągły, bez przestojów.

Beton C16/20 winien być przygotowany w profesjonalnej betoniarni wg receptury laboratoryjnej

Wbudowanie betonu w miejsce przeznaczenia za pomocą pomp, ręczne, transport za pośrednictwem rynien do betonu lub tacek, rozłożenie i wyrównanie betonu zacieraczkami mechanicznymi wg założonych profili

Pielęgnacja betonu - bezpośrednio po zakończeniu betonowania zaleca się przykrycie powierzchni betonu lekkimi osłonami wodoszczelnymi, zapobiegającymi odparowywaniu wody z betonu i chroniącymi beton przed deszczem i inną wodą. Przy temperaturze otoczenia powyżej + 5 st. C. należy nie później niż po 12 godzinach od zakończenia betonowania rozpocząć pielęgnację wilgotnościową betonu i prowadzić ją co najmniej przez 7 dni.

Podbudowy betonowe należy wykonywać w temperaturach nie niższych niż 5 stopni C i nie wyższych niż 30 stopni C.

Zmiany wymiarów liniowych elementów (płyt) nakazują konieczność wykonania szczelin dylatacyjnych. Powierzchnie płyt ograniczone szczelinami dylatacyjnymi. Pola powinny posiadać wymiary 4,7 x 4,5 m. Rowki dylatacji powinny być wypełnione całkowicie materiałem plastycznym, umożliwiającym wydłużanie się płyt pod wpływem podnoszenia się temperatury i wilgotności.

5.1. Okładzina wewnętrzna z płytek ceramicznych

Płytki do wykonania okładzin wewnętrznych będą mocowane na klej, na dokładnie wyrównanym podłożu. Ściany powinny być czyste i odkurzone. Płytki zostaną ułożone do wysokości wg określonych w dokumentacji projektowej.

Układanie płytek rozpoczyna się od wyznaczenia rozmieszczenia płytek. Rozplanowanie płytek powinno być symetryczne względem otworów drzwiowych i okiennych. Przycinanie płytek należy ograniczyć do minimum.

Układanie zaczyna się od najniższego pasa płytek na ścianie, opierając je na łatach drewnianych. Klej nanosi się na całą powierzchnię płytki warstwą gr. 1-1,5 mm. Grubość spoin powinna wynosić 2 mm.

Narożniki okładzin należy wykończyć listewkami w kolorze harmonizującym z barwą okładziny. Po ułożeniu okładzinę należy wyspoinować i po stwardnieniu zmyć.

6. KONTROLA JAKOŚCI

Ogólne zasady

Ogólne wymagania dotyczące kontroli jakości robót podano w ST-0 „Wymagania ogólne” pkt. 6.

Badania dotyczące cech geometrycznych podbudowy betonowej Równość podbudowy

Nierówności podbudowy nie mogą przekraczać 6 mm.

Nierówności poprzeczne podbudowy należy mierzyć łata 4-metrową. Nierówności nie mogą przekraczać 6 mm

Wytrzymałość na ściskanie, nasiąkliwość

Sprawdzenie polega na wycięciu lub odwierceniu próbek z wykonanej nawierzchni i przebadaniu w sposób określony w PN-S-96015:1975.

7. OBMIAR ROBÓT

Jednostką obmiarową Robót jest 1 m².

8. ODBIÓR ROBÓT

Ogólne zasady odbioru Robót podano w ST -0 „Wymagania ogólne” pkt 8.

9. PODSTAWA PŁATNOŚCI

Ogólne wymagania dotyczące kontroli jakości robót podano w ST-0 „Wymagania ogólne”

10. PRZEPISY ZWIĄZANE

Normy i Rozporządzenia

PN-EN 196-1:1996 Metody badania cementu. Oznaczanie wytrzymałości

PN-EN 196-2:1996 Metody badania cementu. Analiza chemiczna cementu

PN-EN 196-3:1996 Metody badania cementu. Oznaczanie czasu wiązania i stałości objętości

PN-EN 196-6:1996 Metody badania cementu. Oznaczanie stopnia zmielenia

PN-EN 197-1:2002 Cement. Część 1: Skład, wymagania i kryteria zgodności dotyczące cementu powszechnego użytku

PN-EN 206-1:2000 Beton. Część 1: Wymagania, właściwości, produkcja i zgodność

PN-EN 480-11:2000 Domieszki do betonu, zaprawy i zaczynu. Metody badan. Oznaczanie charakterystyki porów powietrznych w stwardniałym betonie

PN-EN 934-2:1999 Domieszki do betonu, zaprawy i zaczynu. Domieszki do betonu. Definicje i wymagania

PN-EN 12350-1:2001 Badania mieszanki betonowej. Część 1. Pobieranie próbek

PN-EN 12350-2:2001 Badania mieszanki betonowej. Część 2. Badanie konsystencji metoda stożka opadowego

PN-EN 12350-3:2001 Badania mieszanki betonowej. Część 3. Badanie konsystencji metoda VeBe

PN-EN 12350-4:2001 Badania mieszanki betonowej. Część 4. Badanie konsystencji metoda oznaczania stopnia zagęszczalności

PN-EN 12350-5:2001 Badania mieszanki betonowej. Część 5. Badanie konsystencji metoda stolika rozplywowego

PN-EN 12350-6:2001 Badania mieszanki betonowej. Część 6. Gęstość

PN-EN 12350-7:2001 Badania mieszanki betonowej. Część 7. Badanie zawartości powietrza. Metody ciśnieniowe

PN-EN 12390-1:2001 Badania betonu. Część 1. Kształt, wymiary i inne wymagania dotyczące próbek do badania i form

PN-EN 12390-2:2001 Badania betonu. Część 2. Wykonywania i pielęgnacja próbek do badań wytrzymałościowych

PN-EN 12390-3:2001 Badania betonu. Część 3. Wytrzymałość na ściskanie próbek do badania

PN-EN 12390-4:2001 Badania betonu. Część 4. Wytrzymałość na ściskanie - Specyfikacja maszyn wytrzymałościowych

PN-EN 12390-5:2001 Badania betonu. Część 5. Wytrzymałość na zginanie próbek do badania

PN-EN 12390-6:2001 Badania betonu. Część 6. Wytrzymałość na rozciąganie przy rozłupywaniu próbek do badania

PN-EN 12390-7:2001 Badania betonu. Część 7. Gęstość betonu

PN-EN 12390-8:2001 Badania betonu. Część 8. Głębokość penetracji wody pod ciśnieniem

PN-EN 12504-1:2001 Badania betonu w konstrukcjach. Część 1. Odwierty rdzeniowe - Wycinanie, ocena i badanie wytrzymałości na ściskanie.

2. WSTĘP

1.1. Przedmiot ST ,

Przedmiotem niniejszej Specyfikacji Technicznej są wymagania dotyczące wykonania i ułożenia nawierzchni z trawy syntetycznej, nawierzchni poliuretanowej, które zostaną wykonane w ramach projektu: BUDOWA ZESPOŁU SZKOLNYCH BOISK SPORTOWYCH Z MAŁĄ ARCHITEKTURĄ DLA SZKOŁY PODSTAWOWEJ IM. KS. B. SZYMICHOWSKIEGO W POMIECZYNIE.

1.2. Zakres stosowania ST

Specyfikacje Techniczne stanowią część dokumentów przetargowych przy zlecaniu, wykonaniu i odbiorze Robót, w zakresie określonym w pkt. 1.1.

1.3. Zakres robót objętych ST

Ustalenia zawarte w niniejszej specyfikacji dotyczą zasad prowadzenia robót związanych z wykonaniem nawierzchni z trawy syntetycznej oraz nawierzchni poliuretanowej.

1.4. Określenia podstawowe

Określenia podstawowe w niniejszej ST są zgodne z obowiązującymi odpowiednimi normami oraz określeniami podanymi w specyfikacji Wymagania Ogólne.

1.5. Ogólne wymagania dotyczące robót

Wykonawca robót jest odpowiedzialny za jakość ich wykonania oraz za zgodność z rysunkami, ST i poleceniami Inspektora Nadzoru.

Przed przystąpieniem do Robót wykonawcy oraz nadzór techniczny winny się dokładnie zaznajomić z całością dokumentacji technicznej.

Wszelkie ewentualne niejasności w sprawach technicznych należy wyjaśnić z autorami poszczególnych opracowań przed przystąpieniem do Robót.

2. MATERIAŁY

2.1. Zastosowane materiały

Nawierzchnia z trawy syntetycznej:

Projektowane jest wykonanie nawierzchni z trawy syntetycznej na podbudowie z kruszywa łamanego stabilizowanego mechanicznie.

- Kolor nawierzchni z trawy syntetycznej - zielony.
- Kolory linii oznaczające pola gry z trawy syntetycznej - białe.

Zaprojektowano boisko do piłki nożnej z systemem nawierzchni syntetycznej, w skład którego wchodzi:

- Mata elastyczna (tzw. shockpad), typu e-layer, układany metodą in-situ na boisku. Nie dopuszcza się stosowania maty prefabrykowanej,

- Trawa syntetyczna wraz z wklejonymi liniami boiska, Wypełnienie systemu nawierzchni z trawy syntetycznej w ilości zgodnej z badaniem specjalistycznego, akredytowanego przez FIFA laboratorium (np. Labosport, Sportslabs lub ISA-Sport) w skład którego wchodzi piasek kwarcowy i granulatu gumowy EPDM z recyklingu/techniczny w kolorze czarnym lub szarym.

- Mata elastyczna (tzw. Shockpad), powinien posiadać minimalne parametry:
- Typ : e-layer wykonany metodą in-situ poprzez mieszankę granulatu gumowego SBR i lepiszcza poliuretanowego. Nie dopuszcza się zastosowania maty prefabrykowanej.
- Grubość - min. 25
- Wytrzymałość na rozciąganie: Wartość przed i po starzeniu - min. 0,15 MPa
- Redukcja siły - min. 60%
- Odkształcenie - max. 4,7

Trawa syntetyczna powinna mieć wklejone linie boiska do piłki nożnej i posiadać następujące parametry:

- Typ produkcji : tuftowana,
- Podkład : poliuretanowy (nie dopuszcza się traw na podkładzie z lateksu styrodianobutanowego)
- Ciężar całkowity nawierzchni na m² - min. 3 000 g
- Waga włókien na m² - min. 2 100 g
- Rodzaj i skład włókien - 100% PE, mieszanina włókien monofilowych prostych oraz włókien monofilowych kręconych (teksturowanych)
- Grubość włókien
- Włókno monofilowe proste - min. 405 µm
- Włókno monofilowe, kręcone (teksturowane) - min. 125 µm
- Ilość pęczków na m² - min. 11 000 szt.
- Ilość włókien na m² - min. 268 000 szt.
- wrywanie pęczka po starzeniu: min. 52N
- łączenie klejone po starzeniu: min. 100/ 100mm
- Wysokość włókna ponad podkładem: min. 45 mm, max 50 mm
- Ciężar włókna (dtex) - min. 18 500
- Kolor - dwa odcienie zieleni (dwa rodzaje włókien)
- Przepuszczalność wody dla kompletnego systemu - 1250 mm/h

Wypełnienie systemu nawierzchni syntetycznej w ilości zgodnej z badaniem specjalistycznego, akredytowanego przez FIFA laboratorium (np. Labosport, Sports Labs lub ISA-Sport) w skład którego wchodzi piasek kwarcowy i granulatu gumowy EPDM z recyklingu/techniczny w kolorze czarnym lub szarym.

Podbudowa z kruszywa:

Projektowane jest wykonanie podbudowy z kruszywa łamanego stabilizowanego mechanicznie o frakcji 31,5/63 gr. 15 cm - warstwa dolna oraz 0/31,5 mm gr. 7 cm - warstwa górna i wykonanie warstwy wyrównawczej/klinującej z kruszywa kamiennego o frakcji 0/4 mm gr. 2-3 cm.

Pod projektowaną. Podbudowę należy wykonać warstwę geowłókniny i warstwę odcinającą z piasku gr. 10 cm.

Konstrukcja podbudowy:

- Warstwa wyrównawcza/klinująca z kruszywa kamiennego gr. 2 cm

- Warstwa górna z kruszywa łamanego stabilizowanego mechanicznie frakcji 0/31,5 mm gr. 7 cm
- Warstwa dolna z kruszywa łamanego stabilizowanego mechanicznie frakcji 31,5/63 mm gr. 15 cm Geowłóknina separacyjna
- Warstwa odcinająca z piasku gr. 10 cm Sprofilowane, zagęszczone podłoże gruntowe $W_x \geq 1,0$

Zabrania się wykonania podbudowy pod nawierzchnie na gruntach nienośnych i organicznych.

Na podłożu gruntowym pod warstwami konstrukcyjnymi wyprofilować spadek poprzeczny o wartości 0,5%.

Nawierzchnia poliuretanowa - boiska wielofunkcyjne i bieżnia:

Projektuje się wykonanie nawierzchnia (zgodnie z PN-EN 14877:2014-2). Nawierzchnia sportowa bezspoinowa, poliuretanowo-gumowa, typu natrysk o grubości min. 13 mm.

Bezwzględnie przed zamontowaniem nawierzchni:

- sprawdzić odpowiednie wyprofilowanie podłoża,
- równość podbudowy musi być zgodna z zaleceniami producenta systemu,
- odchylenia płaszczyzny powierzchni mierzone łata 2 m nie powinny być większe niż 2 mm
- podłoże musi być bezwzględnie suche i wolne od zanieczyszczeń (odpylone),
- nie może być zaolejone (ewentualne plamy usunąć),
- prace należy prowadzić przy bezdeszczowej pogodzie, przy wilgotności powietrza oscylującej w granicach 40-90% i temperaturze podłoża wyższej o co najmniej 3°C od panującej w tym miejscu temperatury punktu rosy,
- sprawdzić ilość i rodzaj materiałów dostarczonych do wykonania nawierzchni.

Nawierzchnia wykonywana jest na placu budowy przy użyciu rozkładarki mas poliuretanowych a wierzchnia warstwa wykonana przy użyciu natryskarki do mas poliuretanowych. Pod właściwą nawierzchnię należy wykonać warstwę stabilizującą ET, która jest mieszaniną drobnego żwiru, granulatu gumowego SBR oraz lepiszcza poliuretanowego. Warstwa ET powinna mieć minimalną grubość 35 mm. Właściwa nawierzchnia składa się z dwóch warstw. Dolna warstwa o układana na warstwie stabilizującej ET jest mieszaniną granulatu gumowego SBR frakcji 1-4 mm oraz lepiszcza poliuretanowego. Górna wierzchnia warstwa jest to mieszanina granulatu EPDM frakcji 0,5 1,5 mm oraz lepiszcza poliuretanowego.

Nawierzchnia bieżni w kolorze zgodnie z częścią graficzną opracowania.

Minimalne parametry nawierzchni poliuretanowej

Nawierzchnia powinna mieć parametry nie gorsze niż opisane poniżej:

1. Grubość systemu:
2. Wytrzymałość na rozciąganie po starzeniu, N/mm² (MPa)
3. Wydłużenie względne przy zerwaniu po starzeniu %
4. Odporność na ścieranie w aparacie Taberapo starzeniu
5. Opór poślizgu, próba wahadła, ślizgacz CEN, skala C, jednostki PTV
 - nawierzchnia sucha:
 - nawierzchnia mokra:
6. Mrozoodporność
 - Zmiana masy
 - Ocena wizualna - brak śladów uszkodzeń i zmian wyglądu zewnętrznego

7. Odporność na działanie temperatury 80°C:

- Zmiana wymiarów min 14 mm $\geq 0,90 \geq 60 \leq 0,45$ min 90 min 57 $\leq 1,8\% \leq 0,07\%$

Przedmiotowe środki dowodowe, które Wykonawca musi dostarczyć Zamawiającemu w celu potwierdzenia, że oferowane roboty budowlane odpowiadają wymaganiom określonym przez zamawiającego:

1. Aktualne badania na zgodność z normą PN-EN 14877:2014, potwierdzające minimalne parametry oferowanej nawierzchni wymagane przez Zamawiającego w punktach 1 - 5.
2. Aktualny Certyfikat World Athletic na oferowany system poliuretanowy.
3. Raport z badań na mrozoodporność dedykowane dla nawierzchni PU zgodne z procedurą ITB.
4. Raport z badań na działanie temperatury 80°C zgodnie z PN EN ISO 23999:2018.
5. Atest Higieniczny PZH na system natryskowy oraz na ET - nie dopuszcza się PZH na poszczególne składniki.
6. Kartę techniczną nawierzchni poświadczoną przez producenta z określeniem nazwy inwestycji.
7. Autoryzację producenta nawierzchni wystawioną na wykonawcę z określeniem nazwy inwestycji i gwarancji producenta na oferowaną nawierzchnię.
8. Badania na bezpieczeństwo ekologiczne nawierzchni potwierdzające wymaganą zawartość związków chemicznych zgodnie z normą DIN 18035-6:2021.
9. Badania Wielopierścieniowych Węglowodorów Aromatycznych (WWA) dla oferowanego systemu nawierzchni PU.

3. SPRZĘT

Ogólne wymagania dotyczące sprzętu podano w ST-0 „Wymagania ogólne” pkt 3;

Do układania nawierzchni można użyć dowolnego sprzętu.

4. TRANSPORT

Wykonawca robót będący posiadaczem odpadów (wytwórca) zobowiązany jest posiadać stosowne pozwolenia na prowadzenie gospodarki odpadami w tym na ich transport (Ustawa z dnia 27.04.2001 r. o odpadach - Dz. U. nr 62 poz. 628 z późniejszymi zmianami).

Środki transportu wykorzystywane przez Wykonawcę powinny być sprawne technicznie i spełniać wymagania

techniczne w zakresie BHP oraz przepisów o ruchu drogowym.

Ogólne wymagania dotyczące transportu podano w ST-0 " Wymagania ogólne" punkt 4.

5. WYKONANIE ROBÓT

Wykonawca przedstawi Inspektorowi Nadzoru do akceptacji harmonogram Robót uwzględniający wszystkie warunki, w jakich roboty będą wykonywane.

Wymagania przy wykonaniu okładzin zostały opisane PN-B-10121 „Okładziny z płytek ściennych ceramicznych szklanych. Wymagania i badania przy odbiorze.” oraz PN-B-12039 „Płytki ceramiczne. Płytki wykładzinowe uniwersalne, kamionkowe.”

Ogólne warunki wykonania Robót

Ogólne wymagania dotyczące wykonania robót podano w ST-0 „Wymagania ogólne” pkt5.

Roboty montażowe

Charakterystyka podbudowy:

Nawierzchnia wymaga podbudowy odpowiednio wyprofilowanej spadkami podłużnymi i poprzecznymi, odchyłki mierzone łata o dł. 4 m. nie powinny być większe niż 8 mm. Podłoże

powinno być wolne od zanieczyszczeń organicznych, kurzu, błota, piasku itp. Nie może być zaolejone (plamy należy usunąć).

Impregnacja podłoża .

Ma za zadanie stworzenie warstwy adhezyjnej , związanie luźnych cząsteczek podłoża. Do tego celu używa się impregnatu :

- przy podbudowie asfaltobetonowej - nie impregnuje się

przy podbudowie betonowej - impregnat do betonu

Zużycie impregnatu : 0,10-0,20 kg/m² (w zależności od struktury podłoża) .

Wykonuje się ją ręcznie - za pomocą wałka , lub mechanicznie - poprzez natrysk pistoletem .

Impregnat jest jednoskładnikowy .

Warunki niezbędne do prawidłowej instalacji nawierzchni

Podczas wykonywania prac , należy bezwzględnie przestrzegać aby wilgotność otoczenia oscylowała w przedziale 40-90% , a temperatura podłoża powinna być wyższa o co najmniej 3oC od panującej w danym miejscu temperatury punktu rosy.

Sposób przeprowadzenia odbioru nawierzchni

Nawierzchnia powinna mieć jednakową grubość , a tam gdzie będzie użytkowana w obuwiu z kolcami powinna wynosić min. 14 mm .

Powinna posiadać jednorodną fakturę zewnętrzną z granulatem EPDM oraz jednolity kolor.

Posypka z EPDM w warstwie górnej powinna być trwale związana z warstwą poliuretanu.

Nie należy dopuścić do powstawania „łysych plam” , a nadmiar granulatu EPDM powinien być zebrany.

Powstałe łączenia (wynikające z technologii instalacji) powinny być liniami prostymi, bez uskoków utrudniających późniejsze użytkowanie.

Spadki poprzeczne i podłużne oraz grubości nawierzchni powinny odpowiadać wartościom określonych w przepisach IAAF i PZLA (w przypadku stadionów) lub innych przepisów (w przypadku boisk, kortów itp).

Wartości te powinny korespondować z odchyłkami podbudowy kamiennej i asfaltobetonowej, ponieważ technologia wykonania nawierzchni sportowych oraz jej grubość (mierzona w mm) utrudnia, a czasami wręcz uniemożliwia zniwelowanie zastanych nierówności.

Wykonawca powinien przedłożyć komplet dokumentów odbiorowych dotyczących nawierzchni

Ogólna instrukcja użytkowania zewnętrznych nawierzchni sportowych poliuretanowych wykonywanych bezpośrednio na placu budowy.

Nawierzchnie poliuretanowe są nawierzchniami sportowymi i do tego celu powinny służyć . Powinny być użytkowane w obuwiu sportowym . Nie należy dopuszczać do nadmiernego zabrudzenia nawierzchni piaskiem , który powoduje nadmierne zużycie nawierzchni . Unikać zabrudzeń olejem , emulsją asfaltową oraz innymi środkami chemicznymi powodującymi odbarwienie nawierzchni .Nie dopuszczać do jazdy na rolkach , rowerach , motorach . Przejazd samochodami (policja, straż , pogotowie ratunkowe i inne służby komunalne) powinien być kontrolowany - również ze względu na nośność podbudowy .

Szczegółowa instrukcja użytkowania zewnętrznych nawierzchni sportowych poliuretanowych wykonywanych bezpośrednio na placu budowy.

Wprowadzenie

Syntetyczne nawierzchnie sportowe są wykonywane z nadzwyczaj trwałych polimerów, zaprojektowanych tak aby były odporne na wpływ niekorzystnych wpływów klimatycznych oraz utrzymać stałość parametrów użytkowania w obuwiu sportowym (z kolcami) w okresie ich użytkowania. Jednak w celu zachowania odpowiednich parametrów użytkowych nawierzchni jest konieczna kompleksowa i regularna kontrola nawierzchni sportowych (raz na rok) oraz bieżąca jej konserwacja. Te podstawowe uwagi są bardzo ważne ponieważ zakres i sposób konserwacji zależy od sposobu ułożenia nawierzchni i zmienia się w zależności od zanieczyszczeń przenoszonych drogą powietrzną oraz graniczących z nimi obiektów takich jak piaskownice, obszary wegetacji roślin), które mogłyby zostawić mech i liście .
Gwarancja wydana przez instalatora zwykle jest warunkowa i uwzględnia podstawową konserwację użytkownika.

Pielęgnacja

Aby zachować długowieczność nawierzchni sportowej i zakonserwować ją, konieczne są procedury mające na celu:

Utrzymanie nawierzchni w należytej czystości.

Bezpieczeństwo dla wszystkich użytkowników nawierzchni.

W wypadku nawierzchni przepuszczających wodę, łatwe osuszanie wody powierzchniowej , które jest podstawą długości życia nawierzchni.

Zachowanie estetycznego wyglądu obiektu.

W tym celu należy wykonywać następujące czynności:

Usuwać liście i inne zanieczyszczenia z nawierzchni,

Myć nawierzchnię by usunąć zanieczyszczenia takie jak brud, algi, mech, piasek, itp.,

Stosować profilaktycznie środki mających na celu wyeliminowanie mchu i innych porostów niszczących nawierzchnię sportową,

Okresowo usuwać chwasty w linii krawężnika okalającego nawierzchnię sportową.

Maszyny do czyszczenia i konserwacji

Spadające liście, sosnowe igły i inne szczątki drzew nie powinny pozostawać na nawierzchni przez długi okres czasu ponieważ ich dolne partie szybko gniją, tworząc zanieczyszczającą "skórę" na nawierzchni i są naturalnym środowiskiem dla alg i mchu.

W celu usunięcia zanieczyszczeń organicznych i brudu idealny jest mechaniczny zamiatacz liści albo odkurzacz. Miejsca szczególne mogą być czyszczone ręcznie. Maszyny i urządzenia czyszczące powinny być utrzymane w należyтым stanie technicznym. Należy unikać zanieczyszczeń pochodzących z mechanizmów, ponieważ rozlane paliwo albo smar powodują trwałe uszkodzenie nawierzchni.

Nawierzchnia sportowa może być uszkodzona również poprzez przejazd i używanie maszyn o dużym nacisku na koła, powodujących duże tarcie oraz używanie urządzeń posiadających ostre krawędzie. Wymagane jest stosowanie maszyn o szerokim profilu opon i zmniejszonym ciśnieniu w nich, miękkich szczotkach oraz troskliwe manewrowanie mechanizmami i maszynami.

Przynajmniej raz na rok nawierzchnia powinna być umyta urządzeniem pod wysokim ciśnieniem. Na rynku można znaleźć wiele urządzeń do tego typu prac. Od myjek ręcznych do mechanicznych. Zastosowanie odpowiedniego urządzenia lub maszyny zależy od powierzchni do umycia. Można je kupić lub wynająć.

Nawierzchnie poliuretanowe mogą oprzeć się ciśnieniom do 120 bar bez ryzyka uszkodzenia ich. Wiele urządzeń myjących pozwala na dodanie środków czyszczących i środków grzybobójczych do wody. Te chemikalia pomogą zapobiegać rozwojowi warstwy mchu i alg powstałych na nawierzchni.

Zapobieganie uszkodzeniom

Aby zapewnić utrzymywanie nawierzchni w wysokim standardzie, powinny być ograniczenia w używaniu jej w innych celach niż sportowe oraz narzucone zasady jej użytkowania.

Generalnie - żadne pojazdy nie powinny poruszać się na syntetycznej nawierzchni.

Jeżeli konieczny jest przejazd maszyn i pojazdów o nacisku powyżej 1'500 kg na 4 opony, należy zabezpieczyć nawierzchnię podestami z desek w celu rozłożenia nacisku.

Chronić nawierzchnię przed olejami, paliwem, rozpuszczalnikami oraz chemikaliami.

Zabronione jest odpalanie ogni sztucznych i palenia papierosów na nawierzchni.

Uszkodzenia i renowacja nawierzchni

Żywotność syntetycznej nawierzchni sportowej zależy od jej jakości, używania oraz sposobu konserwacji. Generalnie żywotność nawierzchni używanej intensywnie to 8-10 lat. Po tym okresie użytkowania nawierzchnia powinna być odnowiona. Odnowienie wykonane okresowo zapobiega całkowitej degradacji nawierzchni, która wymagałaby kompletnego jej odtworzenia. Odnowienie musi być wykonane przez profesjonalnych wykonawców ze znajomością tego typu prac ! Są różne sposoby odnowienia nawierzchni sportowych:

Kompletne odnowienie przez zastępowanie zniszczonej nawierzchni syntetycznej nowym materiałem

Częściowe odnowienie przez zastępowanie zlokalizowanych zniszczonych części nawierzchni

Re-tooping lub pokrycie całości odpowiednimi syntetycznymi materiałami

Częściowy re-tooping , w szczególności zniszczonych części nawierzchni

Trawa syntetyczna

Rolki traw należy rozwinąć na odpowiednio przygotowanym placu budowy zwracając uwagę na ten sam kierunek ułożenia włókien. Muszą one układać się w tym samym kierunku. Ułożenie włókien poszczególnych rolek w różnych kierunkach może spowodować wrażenie różnicy kolorystycznej. Ewentualne zagniecenia włókien powstałe w wyniku składowania należy wyprostować poprzez szczotkowanie. Rozwinięte rolki powinny zostać rozprostowane i naciągnięte. Montażu należy dokonywać zgodnie z przygotowanym roll-planem. Przycinanie do wymaganego wymiaru oraz odcinanie brzegu rolki należy wykonywać przy pomocy noża z łamanym ostrzem. Odcinanie należy wykonywać po spodniej stronie trawy pomiędzy ściegami splotu w celu uniknięcia przecinania włókien.

Boki trawy należy przyciąć tak, aby poszczególne rolki idealnie do siebie pasowały. Trawa po bokach ma fabrycznie dodatkowy pasek zabezpieczający, który należy odciąć. Dociętą trawę należy odwinąć na 30cm w miejscach łączeń i rozłożyć taśmę łączącą zwracając uwagę, żeby nie pojawiły się na taśmie fałdy. Po rozrobieniu klej (baza i utwardzacz) należy rozprowadzić równomiernie na taśmie przy użyciu specjalistycznego urządzenia. Ważne jest zużycie kleju niezwłocznie po jego przygotowaniu. Gdy klej jest równo położony na całej długości taśmy należy zamknąć połączenia kładąc ostrożnie najpierw brzeg jednej a później drugiej rolki. Należy zwrócić uwagę, aby brzegi trawy idealnie do siebie pasowały. Po kilku minutach należy zacząć dociskać łączenia chodząc po obu stronach blisko spoiny. Nie należy stawiać bezpośrednio na łączenie, aby nie spowodować wydostania się kleju na zewnątrz. Temperatura podczas klejenia musi być wyższa niż 10°C. Klejenia można dokonywać tylko podczas suchej pogody. Położona i sklejona wraz z liniami trawa wymaga zasypania piaskiem kwarcowym w ilości zgodnej z wymaganiami producenta trawy syntetycznej, tj. piasek kwarcowy suszony, o granulacji 0,2-0,8 mm w ilości ok. 16-18 kg/m² . Po równomiernym rozsypaniu piasek należy szczotkować, aby mógł penetrować w głąb włókien trawy. Zabieg wczesywnia piasku powinien być dokonywany przy suchej trawie i z zastosowaniem suchego piasku kwarcowego (wilgoć może spowodować złą penetrację piasku w trawę). Maszyna do rozsypywania piasku musi go rozprowadzać regularnie i w odpowiedniej ilości.

UWAGI!

Nawierzchnie sportowe powinny być stosowane zgodnie z instrukcjami producenta i projektem technicznym opracowanym dla określonego zastosowania.

Wykonanie i odbiór urządzeń sportowych na podstawie aprobat technicznych ITB, atestów higienicznych, wymogów p.poż., warunków technicznych stosowania i Polskich Norm.

W trakcie realizacji projektu należy stosować materiały i wyroby posiadające obowiązujące świadectwa dopuszczenia do stosowania w budownictwie lub jeśli są przedmiotem Norm Państwowych, zaświadczenie producenta potwierdzające ich zgodność z postanowieniami odpowiednich norm.

Wszelkie kopiowanie, powielanie i dokonywanie zmian w projekcie bez zgody autora jest niedozwolone. (Ustawa o prawie autorskim i prawach pokrewnych z dn. 04.02.1994r.)

Wszelkie roboty budowlane winny być prowadzone zgodnie ze sztuką budowlaną i polskimi normami.

6. KONTROLA JAKOŚCI

Ogólne wymagania dotyczące kontroli jakości robót podano w ST-0 „Wymagania ogólne” pkt. 6. Kontrola jakości prac związanych z wykonaniem nawierzchni z trawy sztucznej polega na: - sprawdzeniu czy nawierzchnia ma jednakową wysokość na całej powierzchni zgodną z danym systemem; - sprawdzenie naturalnej cechy nawierzchni -przepuszczalności dla wody; - sprawdzenie połączeń (wynikających z technologii instalacji). Łączenia powinny być liniami prostymi, bez uskoków utrudniających późniejsze użytkowanie; - sprawdzenie ilość materiału wypełniającego nawierzchnię z trawy, - sprawdzenie równość rozprowadzonego materiału oraz prawidłowe wyczesanie włókien trawy, aby nie pojawiały się tzw. „łyse plamy”

7. OBMIAR ROBÓT

Jednostką obmiarową Robót jest 1 m².

8. ODBIÓR ROBÓT

Nawierzchnia powinna mieć jednakową grubość, a tam gdzie będzie użytkowana w obuwiu z kolcami powinna wynosić ok. 14 mm .

Powinna posiadać jednorodną fakturę zewnętrzną z granulatem EPDM oraz jednolity kolor.

Posypka z EPDM w warstwie górnej powinna być trwale związana z warstwą poliuretanu.

Nie należy dopuścić do powstawania „łysych plam”, a nadmiar granulatu EPDM powinien być zebrany. Powstałe łączenia (wynikające z technologii instalacji) powinny być liniami prostymi, bez uskoków utrudniających późniejsze użytkowanie.

Spadki poprzeczne i podłużne oraz grubości nawierzchni powinny odpowiadać wartościom określonych w przepisach IAAF i PZLA.

Wartości te powinny korespondować z odchyłkami podbudowy kamiennej i asfaltobetonowej, ponieważ technologia wykonania nawierzchni sportowych oraz jej grubość (mierzona w mm) utrudnia, a czasami wręcz uniemożliwia zniwelowanie zastanych nierówności.

Wykonawca powinien przedłożyć komplet dokumentów odbiorowych dotyczących nawierzchni.

9. PODSTAWA PŁATNOŚCI

Ogólne zasady dotyczące warunków płatności podane są w ST -0 „Wymagania ogólne” punkt 8.

Zasady rozliczenia i płatności

Sposób rozliczenia powinien zostać określony w umowie z wykonawcą.

10. PRZEPISY ZWIĄZANE

Warunki Techniczne Wykonania i Odbioru Robót Budowlano-Montażowych

Instrukcja producenta dotycząca układania nawierzchni z trawy syntetycznej i z poliuretanu

1. WSTĘP

1.1. Przedmiot ST

Przedmiotem niniejszej Specyfikacji Technicznej są wymagania dotyczące wykonania i odbioru wykonania obrzeży betonowych, które zostaną wykonane w ramach projektu: BUDOWA ZESPOŁU SZKOLNYCH BOISK SPORTOWYCH Z MAŁĄ ARCHITEKTURĄ DLA SZKOŁY PODSTAWOWEJ IM. KS. B. SZYMICHOWSKIEGO W POMIECZYNIE.

1.2. Zakres stosowania ST

Specyfikacje Techniczne stanowią część dokumentów przetargowych przy zlecaniu, wykonaniu i odbiorze Robót, w zakresie określonym w pkt. 1.1.

1.3. Zakres robót objętych ST

Roboty, których dotyczy specyfikacja obejmują wszystkie czynności umożliwiające i mające na celu wykonanie obrzeży betonowych

1.4. Określenia podstawowe

Określenia podstawowe w niniejszej ST są zgodne z obowiązującymi odpowiednimi normami oraz określeniami podanymi w specyfikacji Wymagania Ogólne.

Obrzeża betonowe - prefabrykowane belki betonowe rozgraniczające jednostronnie lub dwustronnie ciągi komunikacyjne od terenów nie przeznaczonych do komunikacji lub obrzeża wyznaczające granicę terenu pokrytego trawą syntetyczną.

1.5. Ogólne wymagania dotyczące robót

Wykonawca jest odpowiedzialny za jakość wykonania robót, bezpieczeństwo wszelkich czynności na terenie budowy, metody użyte przy budowie oraz za ich zgodność z dokumentacją projektową, SST i poleceniami Inspektora Nadzoru.

Ogólne wymagania dotyczące robót podano w ST-0 „Wymagania ogólne” punkt 1.5.

2. MATERIAŁY

Ogólne wymagania dotyczące stosowanych materiałów podano w ST-0 „Wymagania ogólne” punkt 2.

Obrzeża betonowe

Wymiary betonowych obrzeży chodnikowych

Wymiary obrzeży betonowych podano w tablicy 1.

Tablica 1. Wymiary obrzeży

Rodzaj obrzeża	Wymiary obrzeży, cm			
	1	b	h	r
Ow	75	8	30	3
	90	8	24	3
	100	8	30	3

Dopuszczalne odchyłki wymiarów obrzeży

Dopuszczalne odchyłki wymiarów obrzeży podano w tablicy 2.

Tablica 2. Dopuszczalne odchyłki wymiarów obrzeży

Rodzaj wymiaru	Dopuszczalna odchyłka, m
	Gatunek 1
1	± 8
b, h	± 3

Dopuszczalne wady i uszkodzenia obrzeży

Powierzchnie obrzeży powinny być bez rys, pęknięć i ubytków betonu, o fakturze z formy lub zatartej. Krawędzie elementów powinny być równe i proste.

Dopuszczalne wady oraz uszkodzenia powierzchni i krawędzi elementów nie powinny przekraczać wartości podanych w tablicy 3.

Tablica 3. Dopuszczalne wady i uszkodzenia obrzeży

Rodzaj wad i uszkodzeń		Dopuszczalna wielkość wad i uszkodzeń
		Gatunek 1
Wklęsłość lub wypukłość powierzchni i krawędzi w mm		2
Szczерby i uszkodzenia krawędzi i naroży	ograniczających powierzchnie górne (ścieralne)	niedopuszczalne
	ograniczających pozostałe powierzchnie:	
	liczba, max	2
	długość, mm, max	20
	głębokość, mm, max	6

Składowanie

Betonowe obrzeża chodnikowe mogą być przechowywane na składowiskach otwartych, posegregowane według rodzajów i gatunków. Betonowe obrzeża chodnikowe należy układać z zastosowaniem podkładek i przekładek drewnianych o wymiarach co najmniej: grubość 2,5 cm, szerokość 5 cm, długość minimum 5 cm większa niż szerokość obrzeża.

Beton i jego składniki

Do produkcji obrzeży należy stosować beton według PN-EN 206:2014-04 Beton - Wymagania, właściwości, produkcja i zgodność, klasy C20/25 lub C25/30.

3. SPRZĘT

Montaż elementów ręcznie.

Roboty można wykonać przy użyciu dowolnego sprzętu zaakceptowanego przez Inspektora Nadzoru. Sprzęt wykorzystywany przez Wykonawcę powinien być sprawny technicznie i spełniać wymagania techniczne w zakresie BHP.

4. TRANSPORT

Ogólne wymagania

Ogólne wymagania dotyczące transportu podano w ST-0 „Wymagania ogólne” pkt .4

Materiały mogą być przewożone dowolnymi środkami transportu, dopuszczonymi do wykonywania zamierzonych robót. Wszelkie zanieczyszczenia lub uszkodzenia dróg publicznych i dojazdów do terenu budowy Wykonawca będzie usuwał na bieżąco i na własny koszt. Wykonawca robót będący posiadaczem odpadów (wytwórca) zobowiązany jest posiadać stosowne pozwolenia na prowadzenie gospodarki odpadami w tym na ich transport Środki transportu wykorzystywane przez Wykonawcę powinny być sprawne technicznie i spełniać wymagania techniczne w zakresie BHP oraz przepisów o ruchu drogowym. Transport obrzeży betonowych powinien odbywać się w liczbie sztuk nie przekraczających obciążenia zastosowanego środka transportu. Przewożone elementy należy zabezpieczyć przed przesuwaniem.

Mieszanka betonowa

Transport mieszanki betonowej (w tym warunki i czas transportu) do miejsca jej układania nie powinien powodować: segregacji składników; zmiany składu mieszanki; zanieczyszczenia mieszanki; obniżenia temperatury przekraczającej granicę określoną w wymaganiach technologicznych.

5. WYKONANIE ROBÓT

Wymagania ogólne

Ogólne wymagania dotyczące wykonania robót podano w ST-0 "Wymagania ogólne" punkt 5.

Sprawdzenie zgodności warunków terenowych z projektowymi

W przypadku wystąpienia odmiennych warunków gruntowych od uwidocznionych w projekcie budowlanym Wykonawca powinien powiadomić o tym fakcie Inspektora Nadzoru i Projektanta oraz wstrzymać prowadzenie robót, jeżeli dalsze ich prowadzenie może wpłynąć na bezpieczeństwo konstrukcji lub robót. Zgodę na wznowienie robót wydaje Inspektor Nadzoru na wniosek Wykonawcy po przedłożeniu przez Wykonawcę: opinii Projektanta co do sposobu dalszego prowadzenia robót oraz wprowadzenia ewentualnych zmian konstrukcyjnych; skutków finansowych wynikających z wykonania dalszych robót w sposób i w zakresie odmiennym od pierwotnego.

Wbudowanie obrzeży

Podsypka piaskowa Podsypka piaskowa grubości 10 cm (i 15cm) powinna być wykonana z piasku średnio lub gruboziarnistego. Piasek należy zagęścić.

Ustawienie obrzeży betonowych

Obramowanie boiska z obrzeży na ławie betonowej na podsypce piaskowej. Obrzeże betonowe nie powinno wystawać ponad trawę syntetyczną. Różnica w wysokości powinna wynosić około 1cm.

Betonowe obrzeża chodnikowe należy ustawiać na wykonanym podłożu w miejscu i ze światłem (odległością górnej powierzchni obrzeża od ciągu komunikacyjnego) zgodnym z ustaleniami dokumentacji projektowej.

Zewnętrzna ściana obrzeża powinna być obsypana piaskiem, żwirem lub miejscowym gruntem przepuszczalnym, starannie ubitym.

Spoiny nie powinny przekraczać szerokości 1 cm. Należy wypełnić je piaskiem lub zaprawą cementowo-piaskową w stosunku 1:2. Spoiny przed zalaniem należy oczyścić i zmyć wodą. Spoiny muszą być wypełnione całkowicie na pełną głębokość.

6. KONTROLA JAKOŚCI

Ogólne zasady kontroli jakości robót podano w ST-0 „Wymagania ogólne” pkt 6.

Badania przed przystąpieniem do robót

Przed przystąpieniem do robót Wykonawca powinien uzyskać od producentów zaświadczenie o jakości (atesty) oraz wykonać badania materiałów przeznaczonych do wykonania robót i przedstawić ich wyniki Inspektorowi Nadzoru w celu akceptacji materiałów.

Do materiałów, których badania powinien przeprowadzić Wykonawca należą materiały do wykonania fundamentów betonowych „na mokro”. Uwzględniając nieskomplikowany charakter robót fundamentowych, na wniosek Wykonawcy, Inspektor Nadzoru może zwolnić go z potrzeby wykonania badań materiałów dla tych robót.

Badania w czasie wykonywania robót

Badania materiałów w czasie wykonywania robót

Wszystkie materiały dostarczone na budowę z zaświadczeniem o jakości (atestem) producenta powinny być sprawdzone w zakresie powierzchni wyrobu i jego wymiarów.

Tablica 2. Częstotliwość badań przy sprawdzeniu powierzchni i wymiarów wyrobów dostarczonych przez producenta.

Lp.	Rodzaj badania	Liczba badań	Opis badań	Ocena wyników badań
1	Sprawdzenie powierzchni	od 5 do 10 badań z wybranych losowo elementów w każdej dostarczanej partii wyrobów liczącej do 1000	Powierzchnię zbadać nieuzbrojonym okiem. Do ew. sprawdzenia głębokości wad użyć dostępnych narzędzi (np. liniałów z czujnikiem, suwmiarek, mikrometrów, itp.)	Wyniki powinny być zgodne z wymaganiami
2	Sprawdzenie wymiarów		Przeprowadzić uniwersalnymi przyrządami pomiarowymi lub sprawdzianami	

7. OBMIAR ROBÓT

Jednostką obmiarową jest 1 mb.

8. ODBIÓR ROBÓT

Ogólne zasady odbioru Robót podano w ST -0 „Wymagania ogólne” pkt 8.

9. PODSTAWA PŁATNOŚCI

Ogólne wymagania dotyczące podstawy płatności podano w ST-0 „Wymagania ogólne” punkt 9.

10. PRZEPISY ZWIĄZANE

Normy:

PN-EN 206:2014-04 Beton - Wymagania, właściwości, produkcja i zgodność

PN-EN 13369 Wspólne wymagania dla prefabrykatów betonowych

1. WSTĘP

1.1. Przedmiot ST

Przedmiotem niniejszej Specyfikacji Technicznej są Wymagania dotyczące dostawy i montażu wyposażenia sportowego, które zostaną wykonane w ramach projektu: BUDOWA ZESPOŁU SZKOLNYCH BOISK SPORTOWYCH Z MAŁĄ ARCHITEKTURĄ DLA SZKOŁY PODSTAWOWEJ IM. KS. B. SZYMICHOWSKIEGO W POMIECZYNIE.

1.2. Zakres stosowania ST

Specyfikacje Techniczne stanowią część dokumentów przetargowych przy zlecaniu, wykonaniu i odbiorze Robót, w zakresie określonym w pkt. 1.1.

1.3. Zakres robót objętych ST

Ustalenia zawarte w niniejszej Specyfikacji dotyczą prowadzenia robót związanych z dostawą i montażem wyposażenia sportowego zgodnie z Dokumentacją Projektową - opis techniczny i rysunki.

1.4. Określenia podstawowe

Określenia podstawowe w niniejszej ST są zgodne z obowiązującymi odpowiednimi normami oraz określeniami podanymi w specyfikacji Wymagania Ogólne.

1.5. Ogólne wymagania dotyczące robót

Wykonawca jest odpowiedzialny za jakość wykonania robót, bezpieczeństwo wszelkich czynności na terenie budowy, metody użyte przy budowie oraz za ich zgodność z dokumentacją projektową, SST i poleceniami Inspektora Nadzoru.

Ogólne wymagania dotyczące robót podano w ST-0 „Wymagania ogólne” punkt 1.5.

2. MATERIAŁY

Ogólne wymagania dotyczące stosowanych materiałów podano w ST-0 „Wymagania ogólne” punkt 2.

Bramki do piłki nożnej.

Projektowany jest montaż dwóch bramek do piłki nożnej o wymiarach 7,44 x 2,54 m oraz dwóch bramek do piłki ręcznej 3,00 x 2,10 posiadających stosowne atesty i certyfikaty.

Bramki 7,44 x 2,54 montować w tulejach zabetonowanych w podłożu. Tuleje wyposażać w kapturki zabezpieczające.

Bramki wykonane są z aluminiowego profilu o wymiarach 120/100 mm z podwójnymi żebrami wzmacniającymi

Rama główna bramki malowana jest proszkowo na kolor biały certyfikaty bramki: Norma FIFA, Certyfikat Zgodności z Normami PN

Słupki bramki wsuwane są w tuleje, osadzone na stałe w podłożu
Konstrukcja bramek i sposób ich mocowania umożliwiającą bezproblemowy i szybki demontaż
Rama dolna mocująca siatkę o głębokości 2 m
Siatka mocowana do ramy bramki za pomocą bezpiecznych i wygodnych w użyciu uchwytów tworzywowych
Montaż bramek wykonać zgodnie z wymaganiami systemowymi wybranego producenta.

Bramki 3,00 x 2,10 montować w tulejach zabetonowanych w podłożu. Tuleje wyposażać w kapturki zabezpieczające.

Bramki wykonane są z aluminiowego profilu o wymiarach 120/100 mm z podwójnymi zebrami wzmacniającymi

Rama główna bramki malowana jest proszkowo na kolor biały Certyfikaty bramki: Norma FIFA, Certyfikat Zgodności z Normami PN

Słupki bramki wsuwane są w tuleje, osadzone na stałe w podłożu

Konstrukcja bramek i sposób ich mocowania umożliwiającą bezproblemowy i szybki demontaż

Rama dolna mocująca siatki o głębokości 2 m

Siatka mocowana do ramy bramki za pomocą bezpiecznych i wygodnych w użyciu uchwytów tworzywowych

Montaż bramek wykonać zgodnie z wymaganiami systemowymi wybranego producenta.

Słupy do piłki koszykowej.

Projektowany jest montaż słupów do piłki koszykowej posiadający stosowne atesty i certyfikaty.

Słupy montować w tulejach zabetonowanych w podłożu. Tuleje wyposażać w kapturki zabezpieczające.

Konstrukcja jednosłupowa wykonana z profili stalowych ocynkowanych ogniowo w komplecie z tuleją. Wysięgnik 165 cm.

Tablica do koszykówki wykonana z laminatu odpornego na warunki atmosferyczne.

Możliwość zamontowania tablicy z kraty stalowej ocynkowanej.

Mechanizm regulacji wysokości płynny na słupie.

Obręcz ocynkowana wzmocniona z siatką.

Certyfikat bezpieczeństwa "B".

Montaż koszy wykonać zgodnie z wymaganiami systemowymi wybranego producenta.

Zestaw do siatkówki.

Projektowany jest montaż elementów sportowych - zestaw do siatkówki w zakres którego wchodzi:

- słupki do siatkówki aluminiowe turniejowe wielofunkcyjne z płynną regulacją wysokości - 1 kpl.

tuleja mocująca słupka aluminiowego - 2 szt.

kapturek maskujący tuleję słupka aluminiowego - 2 szt.

siatka z antenkami, gr. splotu 3 mm PP, obszyta z czterech stron taśmą, boki, wieszak na siatkę - 1 kpl.

Ławki.

Projektowany jest montaż ławek o konstrukcji stalowej.

Stelaże ławek wykonane z profili stalowych ocynkowanych ogniowo i dodatkowo zabezpieczonych powłoką z tworzywa sztucznego lub zamiennie stelaże ławek wykonane ze stali kwasoodpornej.

Siedziska wykonane z listew drewnianych.

Ławki montować.: w podłożu poprzez zabetonowanie w stopach betonowych.

Konstrukcja wykonana z profili stalowych ocynkowanych ogniowo i dodatkowo zabezpieczonych powłoką z tworzywa sztucznego lub zamiennie stelaże ławek wykonane ze stali kwasoodpornej,

Siedziska (listwy) wykonane z tworzywa sztucznego.

Montaż ławek wykonać.: zgodnie z wymaganiami systemowymi wybranego producenta.

Kosze na śmieci.

Projektowany jest montaż trzech koszy na śmieci.

Konstrukcja wykonana z profili stalowych ocynkowanych ogniowo i malowanych proszkowo.

Obudowa kosza na śmieci z listew drewnianych.

Kosze na śmieci montować w podłożu poprzez zabetonowanie w stopach betonowych.

Konstrukcja wykonana z profili stalowych ocynkowanych ogniowo i malowanych proszkowo, wysokość całkowita - 75 cm Pojemność- 30 L

wysokość pojemnika - 50cm

Średnica wkładu - 28 cm

Kosz montować w podłożu poprzez zabetonowanie w stopach betonowych.

Stojaki na rowery.

Projektowany jest montaż trzech stojaków na rowery minimum dla 6 rowerów każdy.

Konstrukcja wykonana z profili stalowych ocynkowanych ogniowo i malowanych proszkowo.

Stojaki montować w podłożu poprzez zabetonowanie w stopach betonowych.

Stojaki zlokalizować przy wejściu na boiska.

3. SPRZĘT

Ogólne wymagania dotyczące sprzętu podano w ST -0 „Wymagania ogólne” pkt 3; Sprzęt wykorzystywany przez Wykonawcę powinien być sprawny technicznie i spełniać wymagania techniczne w zakresie BHP.

4. TRANSPORT

Ogólne wymagania

Ogólne wymagania dotyczące transportu podano w ST-0 „Wymagania ogólne” pkt .4.

Materiały mogą być przewożone dowolnymi środkami transportu, dopuszczonymi do wykonywania zamierzonych robót. Wszelkie zanieczyszczenia lub uszkodzenia dróg publicznych i dojazdów do terenu budowy Wykonawca będzie usuwał na bieżąco i na własny koszt.

Wykonawca robót będący posiadaczem odpadów (wytwórca) zobowiązany jest posiadać stosowne pozwolenia na prowadzenie gospodarki odpadami w tym na ich transport Środki transportu wykorzystywane przez Wykonawcę powinny być sprawne technicznie i spełniać wymagania techniczne w zakresie BHP oraz przepisów o ruchu drogowym.

5. WYKONANIE ROBÓT

Wymagania ogólne

Ogólne wymagania dotyczące wykonania robót podano w ST-0 "Wymagania ogólne" punkt 5.

Ogólne warunki wykonania Robót

Ogólne wymagania dotyczące wykonania robót podano w ST-0 „Wymagania ogólne” pkt5.

Sprawdzenie zgodności warunków terenowych z projektowymi

Przed przystąpieniem do montażu urządzeń, należy sprawdzić zgodność rzędnych terenu z danymi podanymi w projekcie. W tym celu należy wykonać kontrolny pomiar sytuacyjno-wysokościowy. W przypadku wystąpienia odmiennych warunków terenowych od uwidocznionych w projekcie budowlanym Wykonawca powinien powiadomić o tym fakcie Inspektora Nadzoru i Projektanta oraz wstrzymać prowadzenie robót, jeżeli dalsze ich prowadzenie może wpłynąć na bezpieczeństwo konstrukcji lub robót. Zgodę na wznowienie robót wydaje Inspektor Nadzoru na wniosek Wykonawcy po przedłożeniu przez Wykonawcę:

opinii Projektanta co do sposobu dalszego prowadzenia robót oraz wprowadzenia ewentualnych zmian konstrukcyjnych; skutków finansowych wynikających z wykonania dalszych robót w sposób i w zakresie odmiennym od pierwotnego;

Montaż wyposażenia sportowego

Montaż urządzeń sportowych należy przeprowadzić zgodnie z zaleceniami producenta

6. KONTROLA JAKOŚCI

Ogólne zasady kontroli jakości robót podano w ST-0 „Wymagania ogólne” pkt 6.

7. OBMIAR ROBÓT

Jednostką obmiarową jest szt..

8. ODBIÓR ROBÓT

Ogólne zasady odbioru Robót podano w ST -0 „Wymagania ogólne” pkt 8.

9. PODSTAWA PŁATNOŚCI

Ogólne wymagania dotyczące podstawy płatności podano w ST-0 ”Wymagania ogólne” punkt 9.

10. PRZEPISY ZWIĄZANE

Normy i Rozporządzenia

1. WSTĘP

1.1. Przedmiot ST

Przedmiotem niniejszej Specyfikacji Technicznej są Wymagania dotyczące dostawy i montażu piłkochwyty, które zostaną wykonane w ramach projektu: BUDOWA ZESPOŁU SZKOLNYCH BOISK SPORTOWYCH Z MAŁĄ ARCHITEKTURĄ DLA SZKOŁY PODSTAWOWEJ IM. KS. B. SZYMICHOWSKIEGO W POMIECZYNIE.

1.2. Zakres stosowania ST

Specyfikacje Techniczne stanowią część dokumentów przetargowych przy zlecaniu, wykonaniu i odbiorze Robót, w zakresie określonym w pkt. 1.1.

1.3. Zakres robót objętych ST

Roboty, których dotyczy specyfikacja obejmują wszystkie czynności umożliwiające i mające na celu wykonanie piłkochwyty.

1.4. Określenia podstawowe

Określenia podstawowe w niniejszej ST są zgodne z obowiązującymi odpowiednimi normami oraz określeniami podanymi w specyfikacji Wymagania Ogólne.

Siatka- siatka wykonana z drutu lub z tworzywa sztucznego o różnym sposobie jego splotu (płóciennym, skośnym), pleciona z płaskich i okrągłych spirali, zgrzewana, skręcana oraz kombinowana (harfowa, pętlowa, półpętlowa), o różnych wielkościach oczek.

Stalowa linka usztywniająca- równomiernie skręcone splotki z drutu okrągłego tworzące linę stalową.

Wysokość piłkochwyty- odległość między poziomem terenu a najwyższym punktem piłkochwyty.

1.5. Ogólne wymagania dotyczące robót

Wykonawca jest odpowiedzialny za jakość wykonania robót, bezpieczeństwo wszelkich czynności na terenie budowy, metody użyte przy budowie oraz za ich zgodność z dokumentacją projektową, SST i poleceniami Inspektora Nadzoru.

Ogólne wymagania dotyczące robót podano w ST-0 „Wymagania ogólne” punkt 1.5.

2. MATERIAŁY

Ogólne wymagania dotyczące stosowanych materiałów podano w ST-0 „Wymagania ogólne” punkt 2.

Piłkochwyty.

Projektowane jest wykonanie piłkochwyty na słupkach stalowych 80x80x5mm, mocowanych do fundamentu betonowego (FS01 i FS02), o wysokości 4,0 i 6,0 m, z sieci sznurkowej węzłowej PP/PE, oczka 45 x 45mm, ze sznurka plecionego 4mm, impregnowanego w masie na UV, dół siatki z wszytą liną ołowiową 0,2 kg/m w podwójnej taśmie. Lina mocowana trwale do podłoża. Naroża i skrajne partie piłkochwyty wzmocnione zastrzałami stalowymi z RK 40x60mm, posadowionymi w odrębnym fundamencie (FS03). Ogrodzenie musi spełniać wymogi

bezpieczeństwa. W piłkochwytach przewidziano bramy wejściowe, systemowe, stalowe, w formie ramy z RK 80x80mm, do której mocowane są dwa skrzydła ramowe bramy, wypełnione panelem ażurowym stalowym. Wymiary bramy: szer. 3,0m, wys. 2,5m, ilość: 2 szt.

Piłkochwyty posiadające certyfikat bezpieczeństwa "B".

Montaż piłkochwyków wykonać zgodnie z wymaganiami systemowymi wybranego producenta.

3. SPRZĘT

Montaż elementów ręcznie.

Roboty można wykonać przy użyciu dowolnego sprzętu zaakceptowanego przez Inspektora Nadzoru. Sprzęt wykorzystywany przez Wykonawcę powinien być sprawny technicznie i spełniać wymagania techniczne w zakresie BHP.

Wykonawca przystępujący do wykonania robót powinien wykazać się możliwością korzystania z następującego sprzętu:

- mierniczym, typu taśmy miernicze i poziomnice,

Ogólne wymagania dotyczące sprzętu podano w ST-0 "Wymagania ogólne" punkt 3

4. TRANSPORT

Ogólne wymagania

Ogólne wymagania dotyczące transportu podano w ST-0 „Wymagania ogólne” pkt .4.

Materiały mogą być przewożone dowolnymi środkami transportu, dopuszczonymi do wykonywania zamierzonych robót.

5. WYKONANIE ROBÓT

Wymagania ogólne

Ogólne wymagania dotyczące wykonania robót podano w ST-0 "Wymagania ogólne" punkt 5.

Zasady wykonania piłkochwyków

Wykonawca przedstawi do akceptacji Inspektora Nadzoru zakres robót wykonywanych bezpośrednio na placu budowy i na zapleczu.

Przed wykonaniem właściwych robót ogrodzeniowych należy wytyczyć trasę piłkochwyków w terenie na podstawie dokumentacji projektowej, SST lub wskazań Inspektora Nadzoru.

Do podstawowych czynności, objętych niniejszą SST, przy wznoszeniu ogrodzeń należą:

- zamontowanie poprzeczek z rur stalowych do słupków ogrodzenia,
- wykonanie właściwego piłkochwytu (rozpięcie siatki polipropylenowej),

Montaż urządzeń sportowych należy przeprowadzić zgodnie z zaleceniami producenta

6. KONTROLA JAKOŚCI

Ogólne zasady kontroli jakości robót podano w ST-0 „Wymagania ogólne” pkt 6.

Badania przed przystąpieniem do robót

Przed przystąpieniem do robót Wykonawca powinien uzyskać od producentów zaświadczenie o jakości (atesty) oraz wykonać badania materiałów przeznaczonych do wykonania robót i przedstawić ich wyniki Inspektorowi Nadzoru w celu akceptacji materiałów.

Do materiałów, których producenci są zobowiązani (przez właściwe normy PN i BN) dostarczyć zaświadczenie o jakości (atesty) należą:

- siatka polipropylenowa;
- liny stalowe;
- rury i kształtowniki na poprzeczki;
- elementy mocujące siatkę;

Badania w czasie wykonywania robót

Badania materiałów w czasie wykonywania robót

- Wszystkie materiały dostarczone na budowę z zaświadczeniem o jakości (atestem) producenta powinny być sprawdzone w zakresie powierzchni wyrobu i jego wymiarów.

W przypadkach budzących wątpliwości można zlecić uprawnionej jednostce zbadanie właściwości dostarczonych wyrobów i materiałów w zakresie wymagań.

Kontrola w czasie wykonywania piłkochwyków W czasie wykonywania piłkochwyków należy zbadać:

zgodność wykonania piłkochwyków z dokumentacją projektową (lokalizacja, wymiary),

zachowanie dopuszczalnych odchyłek wymiarów,

prawidłowość wykonania siatki polipropylenowej,

Zasady postępowania z wadliwie wykonanymi elementami robót

Wszystkie materiały nie spełniające wymagań ustalonych w odpowiednich punktach SST-6 zostaną przez Inspektora Nadzoru odrzucone. Wszystkie elementy lub odcinki ogrodzenia, które wykazują odstępstwa od postanowień SST-6 zostaną rozebrane i ponownie wykonane na koszt Wykonawcy.

7. OBMIAR ROBÓT

Jednostką obmiarową jest mb..

8. ODBIÓR ROBÓT

Ogólne zasady odbioru Robót podano w ST -0 „Wymagania ogólne” pkt 8.

9. PODSTAWA PŁATNOŚCI

Ogólne wymagania dotyczące podstawy płatności podano w ST-0 ”Wymagania ogólne” punkt 9.

10. PRZEPISY ZWIĄZANE

Normy

BN-73/0658-01 Rury stalowe profilowe ciągnione na zimno. Wymiary

BN-89/1076-02 Ochrona przez korozją. Powłoki metalizacyjne cynkowe i aluminiowe na konstrukcjach stalowych, staliwnych i żeliwnych. Wymagania i badania

BN-83/5032-02 Siatki bezwęzłowe ciężkie z polietylen

ST-01.09
NAWIERZCHNIE Z KOSTKI BETONOWEJ
CPV - 45233000-9

1. WSTĘP

1.1. Przedmiot ST

Przedmiotem niniejszej Specyfikacji Technicznej są Wymagania dotyczące wykonania i odbioru związane robót wykonywaniem nawierzchni z kostki betonowej, które zostaną wykonane w ramach projektu: BUDOWA ZESPOŁU SZKOLNYCH BOISK SPORTOWYCH Z MAŁĄ ARCHITEKTURĄ DLA SZKOŁY PODSTAWOWEJ IM. KS. B. SZYMICHOWSKIEGO W POMIECZYNIE.

1.2. Zakres stosowania ST

Specyfikacje Techniczne stanowią część dokumentów przetargowych przy zlecaniu, wykonaniu i odbiorze Robót, w zakresie określonym w pkt. 1.1.

1.3. Zakres robót objętych ST

Ustalenia zawarte w niniejszej specyfikacji dotyczą zasad prowadzenia robót związanych z wykonywaniem nawierzchni z kostki brukowej betonowej

1.4. Określenia podstawowe

Określenia podstawowe w niniejszej ST są zgodne z obowiązującymi odpowiednimi normami oraz określeniami podanymi w specyfikacji Wymagania Ogólne.

1.5. Ogólne wymagania dotyczące robót

Wykonawca jest odpowiedzialny za jakość wykonania robót, bezpieczeństwo wszelkich czynności na terenie budowy, metody użyte przy budowie oraz za ich zgodność z dokumentacją projektową, SST i poleceniami Inspektora Nadzoru. Ogólne wymagania dotyczące robót podano w ST-00 „Wymagania ogólne” punkt 1.5

2. MATERIAŁY

Ogólne wymagania dotyczące materiałów, ich pozyskiwania i składowania, podano w ST 000 „Wymagania ogólne” pkt 2.

Wykonawca przedstawi Inspektorowi Nadzoru szczegółowe informacje dotyczące, zamawiania lub wydobywania materiałów i odpowiednie aprobaty techniczne lub świadectwa badań laboratoryjnych oraz próbki do zatwierdzenia. Wykonawca zobowiązany jest do prowadzenia ciągłych badań określonych w SST w celu udokumentowania, że materiały uzyskane z dopuszczalnego źródła spełniają wymagania SST w czasie postępu Robót.

Pozostałe materiały budowlane powinny spełniać wymagania jakościowe określone Polskimi Normami, aprobatami technicznymi, o których mowa w Szczegółowych Specyfikacjach Technicznych (SST).

Betonowa kostka brukowa - wymagania

Aprobata techniczna

Warunkiem dopuszczenia do stosowania betonowej kostki brukowej w budownictwie drogowym jest posiadanie aprobaty technicznej.

Wygląd zewnętrzny

Struktura wyrobu powinna być zwarta, bez rys, pęknięć, plam i ubytków. Powierzchnia górna kostek powinna być równa i szorstka, a krawędzie kostek równe i proste, wklęsnięcia nie powinny przekraczać:

2mm, dla kostek o grubości > 60 mm,

3mm, dla kostek o grubości > 80 mm.

Kształt, wymiary i kolor kostki brukowej

W kraju produkowane są kostki o dwóch standardowych wymiarach grubości:

60 mm, z zastosowaniem do nawierzchni nie przeznaczonych do ruchu samochodowego, 80 mm, do nawierzchni dla ruchu samochodowego.

Kolory kostek produkowanych aktualnie w kraju to: szary, ceglany, klinkierowy, grafitowy i brązowy.

Wytrzymałość na ściskanie

Wytrzymałość na ściskanie po 28 dniach (średnio z 6-ciu kostek) nie powinna być mniejsza niż 60 MPa. Dopuszczalna najniższa wytrzymałość pojedynczej kostki nie powinna być mniejsza niż 50 MPa (w ocenie statystycznej z co najmniej 10 kostek).

Nasiąkliwość

Nasiąkliwość kostek betonowych powinna odpowiadać wymaganiom normy PN-EN 206:2014-04 i wynosić nie więcej niż 5%.

Odporność na działanie mrozu

Odporność kostek betonowych na działanie mrozu powinna być badana zgodnie z wymaganiami PN-EN 206:2014-04. Odporność na działanie mrozu po 50 cyklach zamrażania i odmrażania próbek jest wystarczająca, jeżeli: próbka nie wykazuje pęknięć, strata masy nie przekracza 5%, obniżenie wytrzymałości na ściskanie w stosunku do wytrzymałości próbek nie zamrażanych nie jest większe niż 20%.

Ścieralność

Ścieralność kostek betonowych określona na tarczy Boehmego powinna wynosić nie więcej niż 4 mm.

Materiały do produkcji betonowych kostek brukowych

Cement

Do produkcji kostki brukowej należy stosować cement portlandzki, bez dodatków, klasy nie niższej niż „32,5”. Zaleca się stosowanie cementu o jasnym kolorze. Cement powinien odpowiadać wymaganiom PN-EN 197- 1:2012 [4].

Kruszywo

Należy stosować kruszywa mineralne odpowiadające wymaganiom PN-EN 12620 [3].

Uziarnienie kruszywa powinno być ustalone w receptcie laboratoryjnej mieszanki betonowej, przy założonych parametrach wymaganych dla produkowanego wyrobu.

Woda

Właściwości i kontrola wody stosowanej do produkcji betonowych kostek brukowych powinny odpowiadać wymaganiom wg PN-EN 1008;2004

Dodatki

Do produkcji kostek brukowych stosuje się dodatki w postaci plastyfikatorów i barwników, zgodnie z receptą laboratoryjną.

Plastyfikatory zapewniają gotowym wyrobom większą wytrzymałość, mniejszą nasiąkliwość i większą odporność na niskie temperatury i działanie soli.

Stosowane barwniki powinny zapewnić kostce trwałe zabarwienie. Powinny to być barwniki nieorganiczne.

3. SPRZĘT

Ogólne wymagania dotyczące sprzętu podano w ST-00 "Wymagania ogólne" punkt 3

Sprzęt do wykonania nawierzchni z kostki brukowej

Małe powierzchnie nawierzchni z kostki brukowej wykonuje się ręcznie.

Jeśli powierzchnie są duże, a kostki brukowe mają jednolity kształt i kolor, można stosować mechaniczne urządzenia układające. Urządzenie składa się z wózka i chwytaka sterowanego hydraulicznie, służącego do przenoszenia z palety warstwy kostek na miejsce ich ułożenia.

Urządzenie to, po skończonym układaniu kostek, można wykorzystać do wymiatania piasku w szczeliny

zamocowanymi do chwytaka szczotkami.

Do zagęszczenia nawierzchni stosuje się wibratory płytowe z osłoną z tworzywa sztucznego.

Do wyrównania podsypki z piasku można stosować mechaniczne urządzenie na rolkach, prowadzone liniami na szynie lub krawężnikach.

4. TRANSPORT

Ogólne wymagania dotyczące transportu

Ogólne wymagania dotyczące transportu podano w ST 00 „Wymagania ogólne” pkt 4.

Transport betonowych kostek brukowych

Uformowane w czasie produkcji kostki betonowe układane są warstwowo na palecie. Po uzyskaniu wytrzymałości betonu min. 0,7 R, kostki przewożone są na stanowisko, gdzie specjalne urządzenie pakuje je w folię i spina taśmą stalową, co gwarantuje transport samochodami w nienaruszonym stanie.

Kostki betonowe można również przewozić samochodami na paletach transportowych producenta

5. WYKONANIE ROBÓT

Wymagania ogólne

Ogólne wymagania dotyczące wykonania robót podano w ST-00 "Wymagania ogólne" punkt 5.1.

Podłoże

Podłoże pod ułożenie nawierzchni może stanowić grunt piaszczysty - rodzimy lub nasypowy o $WP \geq 35$ [7].

Jeżeli dokumentacja projektowa nie stanowi inaczej, to nawierzchnię z kostki brukowej przeznaczoną dla ruchu pieszego, rowerowego lub niewielkiego ruchu samochodowego, można wykonywać bezpośrednio na podłożu z gruntu piaszczystego w uprzednio wykonanym korycie. Grunt podłoża powinien być jednolity, przepuszczalny i zabezpieczony przed skutkami przemarzania.

Podbudowa

Podbudowa pod nawierzchnię z kostki betonowej gr. 6cm powinna posiadać następujące warstwy:

Konstrukcja nawierzchnia miejsc postojowych dla osób niepełnosprawnych:

Nawierzchni z kostki betonowej gr. 8 cm typ „cegiełka"

kolor niebieski (dopuszcza się wykonanie malowania kostki na kolor niebieski)

Podsypka cementowo-piaskowa gr. 3 cm

Podbudowa z kruszywa łamanego stabilizowanego mechanicznie KLSM 0/31,5 gr. 20 cm

Warstwa odcinająca z piasku gr. 10 cm

Sprofilowane, zagęszczone podłoże gruntowe $W_x \geq 1,0$

Konstrukcja nawierzchnia miejsc postojowych ogólnodostępnych

Nawierzchni z płyt ażurowych betonowych gr. 8 cm kolor szary z wypełnieniem przestrzeni humusem obsianym trawą

Podsypka piaskowa gr. 4 cm

Podbudowa z kruszywa łamanego stabilizowanego mechanicznie

KLSM 0/31,5 gr. 20 cm

Warstwa odcinająca z piasku gr. 10 cm

Sprofilowane, zagęszczone podłoże gruntowe $W_x \geq 0,98$

Konstrukcja nawierzchnia dróg wewnętrznych i placów z kostki betonowej:

Nawierzchni z kostki betonowej gr. 8 cm typ „cegiełka” kolor szaty

Podsypka cementowo-piaskowa gr. 3 cm

Podbudowa z kruszywa łamanego stabilizowanego mechanicznie KLSM 0/31,5 gr. 20 cm

Warstwa odcinająca z piasku gr. 10 cm

Sprofilowane, zagęszczone podłoże gruntowe $W_x \geq 1,0$

Obramowanie nawierzchni

Do obramowania nawierzchni z betonowych kostek brukowych można stosować krawężniki uliczne betonowe wg PN EN 13369 [6] lub inne typy krawężników zgodne z dokumentacją projektową lub zaakceptowane przez Inspektora Nadzoru.

Podsypka

Na podsypkę należy stosować piasek gruby, odpowiadający wymaganiom PN-EN 12620 [3].

Grubość podsypki po zagęszczeniu powinna zawierać się w granicach od 3 do 5 cm. Podsypka powinna być zwilżona wodą, zagęszczona i wyprofilowana.

Układanie nawierzchni

Z uwagi na różnorodność kształtów i kolorów produkowanych kostek, możliwe jest ułożenie dowolnego wzoru -

wcześniej ustalonego w dokumentacji projektowej i zaakceptowanego przez Inspektora Nadzoru.

Kostkę układa się na podsypce lub podłożu piaszczystym w taki sposób, aby szczeliny między kostkami wynosiły od 2 do 3 mm. Kostkę należy układać ok. 1,5 cm wyżej od projektowanej niwelety nawierzchni, gdyż w czasie wibrowania (ubijania) podsypka ulega zagęszczeniu.

Po ułożeniu kostki, szczeliny należy wypełnić piaskiem, a następnie zamieść powierzchnię ułożonych kostek przy użyciu szczotek ręcznych lub mechanicznych i przystąpić do ubijania nawierzchni.

Do ubijania ułożonej nawierzchni z kostek brukowych stosuje się wibratory płytowe z osłoną z tworzywa sztucznego dla ochrony kostek przed uszkodzeniem i zabrudzeniem. Wibrowanie należy prowadzić od krawędzi powierzchni ubijanej w kierunku środka i jednocześnie w kierunku poprzecznym kształtek.

Do zagęszczania nawierzchni z betonowych kostek brukowych nie wolno używać walca. Po ubiciu nawierzchni należy uzupełnić szczeliny piaskiem i zamieść nawierzchnię.

Nawierzchnia z wypełnieniem spoin piaskiem nie wymaga pielęgnacji - może być zaraz oddana do ruchu.

6. KONTROLA JAKOŚCI

Ogólne zasady kontroli jakości robót

Ogólne zasady kontroli jakości robót podano w ST 00 „Wymagania ogólne” pkt 6.

Badania przed przystąpieniem do robót

Przed przystąpieniem do robót, Wykonawca powinien sprawdzić, czy producent kostek brukowych posiada atest wyrobu wg pkt 2.2.1 niniejszej ST.

Niezależnie od posiadanego atestu, Wykonawca powinien żądać od producenta wyników bieżących badań wyrobu na ściskanie. Zaleca się, aby do badania wytrzymałości na ściskanie pobierać 6 próbek (kostek) dziennie (przy produkcji dziennej ok. 600 m² powierzchni kostek ułożonych w nawierzchni).

Poza tym, przed przystąpieniem do robót Wykonawca sprawdza wyrób w zakresie wymagań podanych w pkt

2.2.2 i 2.2.3 i wyniki badań przedstawia Inżynierowi do akceptacji.

Badania w czasie robót

Sprawdzenie podłoża i podbudowy

Sprawdzenie podłoża i podbudowy polega na stwierdzeniu ich zgodności z dokumentacją projektową i odpowiednimi ST.

Sprawdzenie podsypki

Sprawdzenie podsypki w zakresie grubości i wymaganych spadków poprzecznych i podłużnych polega na stwierdzeniu zgodności z dokumentacją projektową oraz pkt 5.5 niniejszej ST.

Sprawdzenie wykonania nawierzchni

Sprawdzenie prawidłowości wykonania nawierzchni z betonowych kostek brukowych polega na stwierdzeniu zgodności wykonania z dokumentacją projektową oraz wymaganiami wg pkt 5.6 niniejszej ST: pomierzenie szerokości spoin, sprawdzenie prawidłowości ubijania (wibrowania), sprawdzenie prawidłowości wypełnienia spoin, sprawdzenie, czy przyjęty deseń (wzór) i kolor nawierzchni jest zachowany.

Sprawdzenie cech geometrycznych nawierzchni

Nierówności podłużne

Nierówności podłużne nawierzchni mierzone łata lub planografem zgodnie z normą BN-68/8931-04 [8] nie powinny przekraczać 0,8 cm.

Spadki poprzeczne

Spadki poprzeczne nawierzchni powinny być zgodne z dokumentacją projektową z tolerancją $\pm 0,5\%$.

Niweleta nawierzchni

Różnice pomiędzy rzędnymi wykonanej nawierzchni i rzędnymi projektowanymi nie powinny przekraczać ± 1 cm.

Szerokość nawierzchni

Szerokość nawierzchni nie może różnić się od szerokości projektowanej o więcej niż ± 5 cm.

Grubość podsypki

Dopuszczalne odchyłki od projektowanej grubości podsypki nie powinny przekraczać $\pm 1,0$ cm.

Częstotliwość pomiarów

Częstotliwość pomiarów dla cech geometrycznych nawierzchni z kostki brukowej, wymienionych w pkt 6.4 powinna być dostosowana do powierzchni wykonanych robót.

Zaleca się, aby pomiary cech geometrycznych wymienionych w pkt 6.4 były przeprowadzone nie rzadziej niż 2 razy na 100 m² nawierzchni i w punktach charakterystycznych dla niwelety lub przekroju poprzecznego oraz wszędzie tam, gdzie poleci Inżynier.

7. OBMIAR ROBÓT

Jednostką obmiarową jest m²

8. ODBIÓR ROBÓT

Ogólne zasady odbioru Robót podano w ST -0 „Wymagania ogólne” pkt 8.

Odbiór robót zanikających i ulegających zakryciu

Odbiorowi robót zanikających i ulegających zakryciu podlegają:

przygotowanie podłoża,

ewentualnie wykonanie podbudowy,

wykonanie podsypki,

ewentualnie wykonanie ławy pod krawężniki.

9. PODSTAWA PŁATNOŚCI

Ogólne wymagania dotyczące podstawy płatności podano w ST-0 ”Wymagania ogólne” punkt 9.

10. PRZEPISY ZWIĄZANE

Normy

PN-EN 14157:2005 Kamień naturalny -- Oznaczanie odporności na ścieranie

PN-EN 206:2014-04 Beton - Wymagania, właściwości, produkcja i zgodność

PN-EN 12620 Kruszywa do betonu

PN-EN 197-1:2012 Cement -- Część 1: Skład, wymagania i kryteria zgodności dotyczące cementów powszechnego użytku

PN-EN 1008;2004 Woda do betonu i zapraw

PN-EN 13369 Wspólne wymagania dla prefabrykatów betonowych

□□ PN EN 1338 Betonowe kostki brukowe. Wymagania i metody badań.

ST-01.10
OGRODZENIE SYSTEMOWE PANELOWE
CPV - 45340000- 2

1. WSTĘP

1.1. Przedmiot ST

Przedmiotem niniejszej Specyfikacji Technicznej są Wymagania dotyczące wykonania i odbioru Robót dot. wykonania ogrodzenia, bramy i furtki, które zostaną wykonane w ramach projektu: BUDOWA ZESPOŁU SZKOLNYCH BOISK SPORTOWYCH Z MAŁĄ ARCHITEKTURĄ DLA SZKOŁY PODSTAWOWEJ IM. KS. B. SZYMICHOWSKIEGO W POMIECZYNIE.

1.2. Zakres stosowania ST

Specyfikacje Techniczne stanowią część dokumentów przetargowych przy zlecaniu, wykonaniu i odbiorze Robót, w zakresie określonym w pkt. 1.1.

1.3. Zakres robót objętych ST

Roboty, których dotyczy specyfikacja obejmują wszystkie czynności umożliwiające wykonanie ogrodzenia z siatki, bramy i furtki

1.4. Określenia podstawowe

Określenia podstawowe w niniejszej ST są zgodne z obowiązującymi odpowiednimi normami oraz określeniami podanymi w specyfikacji Wymagania Ogólne.

1.5. Ogólne wymagania dotyczące robót

Wykonawca jest odpowiedzialny za jakość wykonania robót, bezpieczeństwo wszelkich czynności na terenie budowy, metody użyte przy budowie oraz za ich zgodność z dokumentacją projektową, SST i poleceniami Inspektora Nadzoru.

Ogólne wymagania dotyczące robót podano w ST-0 „Wymagania ogólne” punkt 1.5.

2. MATERIAŁY

Ogólne wymagania dotyczące stosowanych materiałów podano w ST-0 „Wymagania ogólne” punkt 2.

Słupki ogrodzeniowe stalowe o profilu 60x40x5 mm ocynkowane ogniowo oraz malowane proszkowo. Zastrzały stalowe 40 x 40 mm wzmacniające konstrukcje ogrodzenia ocynkowane ogniowo oraz malowane proszkowo.

panel ogrodzeniowy 1730 x 2500mm z oczkami o wym. 50 x 200mm, drut śr. 5mm, wykończony poliestrem.

Brama wjazdowa wymiar w świetle przejazdu szer. 3,0 m, słupki z profili RK 80 x 80mm.

Brama wyposażona w zamek z wkładką patentową.

Wszystkie elementy stalowe ocynkowane i malowane proszkowo.

Furtki wymiar w świetle przejścia szer. 1,1 m, jednoskrzydłowe rozwierane, słupki z profili RK 80 x 80mm.

Furtka wyposażona w zamek z wkładką patentową.

Wszystkie elementy stalowe ocynkowane i malowane proszkowo.

Szczegóły dotyczące rozwiązania technicznego bramy i furtki zgodnie z częścią rysunkową dokumentacji technicznej.

Stalowe liny usztywniające ogrodzenie

Druty w splocie liny powinny do siebie ściśle przylegać, być równo naciągnięte, nie powinny krzyżować się w poszczególnych warstwach. Nie powinno być drutów luźnych. Końce drutów powinny być łączone przez zgrzewanie doczołowe lub lutowanie mosiądzem. Miejsca łączenia przez lutowanie lub zgrzewanie nie powinny być kruche i nie powinny posiadać zgrubień i ścieńczeń. Odległość między poszczególnymi miejscami łączenia drutów zwijanych w jednej operacji nie powinna być mniejsza niż 500-krotna średnica splotki.

Łączniki metalowe do mocowania elementów ogrodzenia Wszystkie drobne ocynkowane łączniki metalowe przewidziane do mocowania między sobą elementów ogrodzenia jak śruby, wkręty, nakrętki itp. powinny być czyste, gładkie, bez pęknięć, naderwań, rozwarstwień i wypukłych karbów. Dostawa może być dostarczona w pudełkach tekturowych, pojemnikach blaszanych lub paletach, w zależności od wielkości i masy wyrobów. Śruby, wkręty, nakrętki itp. powinny być przechowywane w pomieszczeniach suchych, z dala od materiałów działających korodująco i w warunkach zabezpieczających przed uszkodzeniem. Minimalna grubość powłoki cynkowej powinna wynosić 8 µm.

Materiały do wykonania fundamentów betonowych „na mokro” Deskowanie powinno zapewnić sztywność i niezmienność układu oraz bezpieczeństwo konstrukcji. Deskowanie powinno być skonstruowane w sposób umożliwiający łatwy jego montaż i demontaż. Przed wypełnieniem mieszanką betonową, deskowanie powinno być sprawdzone, aby wykluczało wyciek zaprawy z mieszanki betonowej. Klasa betonu, powinna być C12/15 lub zgodna ze wskazaniami Inspektora Nadzoru. Beton powinien odpowiadać wymaganiom PN-EN 206-1. Składnikami betonu są: cement, kruszywo, woda i domieszki. Cement stosowany do betonu powinien być cementem portlandzkim klasy 32,5 i spełniać wymagania PN-EN 197-1. Transport i przechowywanie cementu powinny być zgodne z ustaleniami podanymi w BN-88/6731-08 [42]. Kruszywo do betonu (piasek, żwir, grys, mieszanka z kruszywa naturalnego sortowanego, kruszywo łamane) powinno spełniać wymagania PN-EN 12620:2004. Woda powinna być „odmiany 1” i spełniać wymagania PN-EN 1008:2003. Bez badań laboratoryjnych można stosować wodę pitną. Domieszki chemiczne do betonu powinny być stosowane jeśli przewidują to dokumentacja projektowa, SST lub wskazania Inżyniera, przy czym w przypadku braku danych dotyczących rodzaju domieszek, ich dobór powinien być dokonany zgodnie z zaleceniami PN-B-06250 [2]. Domieszki powinny spełniać wymagania PN-B-23010 [5]. Pręty zbrojenia mogą być stosowane jeśli przewiduje to wskazania Inspektora Nadzoru. Pręty zbrojenia powinny odpowiadać PN-B-06251 [3]. Stal dostarczona na budowę powinna być zaopatrzona w zaświadczenie (atest) stwierdzające jej gatunek. Właściwości mechaniczne stali używanej do zbrojenia betonu powinny odpowiadać postanowieniom PN-B-03264 [1].

3. SPRZĘT

Wykonawca jest zobowiązany do używania jedynie takiego sprzętu, który nie spowoduje niekorzystnego wpływu na jakość wykonywanych Robót, zarówno w miejscu tych robót, jak też przy wykonywaniu czynności pomocniczych oraz w czasie transportu, załadunku i wyładunku materiałów. Ogólne wymagania dotyczące sprzętu podano w ST-0 "Wymagania ogólne" punkt 3.

Ustawienie ogrodzenia wykonuje się w zasadzie ręcznie, przy użyciu drobnego sprzętu pomocniczego, jak: szpadle, drągi stalowe, młotki, obcęgi, wyciągarki do napinania linek i siatki, itp. Przy przewożeniu, załadunku, wyładunku i wykonywaniu ogrodzenia można stosować: środki transportu, żurawie samochodowe, małe betoniarki przewożne do wykonywania fundamentów betonowych „na mokro”, przewożne zbiorniki do wody, itp.,

4. TRANSPORT

Ogólne wymagania

Ogólne wymagania dotyczące transportu podano w ST-0 „Wymagania ogólne” pkt .4.

Materiały mogą być przewożone dowolnymi środkami transportu, dopuszczonymi do wykonywania zamierzonych robót.

5. WYKONANIE ROBÓT

Wymagania ogólne

Konstrukcja i sposób wykonania robót powinny być zgodne z dokumentacją projektową i SST. W przypadku braku wystarczających danych można korzystać z ustaleń podanych w niniejszej specyfikacji oraz z informacji podanych w załączniku

1. Podstawowe czynności przy wykonywaniu robót obejmują:

1. roboty przygotowawcze,
2. ustawienie słupków,
3. rozpięcie siatki metalowej,
4. roboty wykończeniowe.

Roboty przygotowawcze Przed przystąpieniem do robót należy, na podstawie dokumentacji projektowej, SST: - ustalić lokalizację terenu robót, - usunąć przeszkody, np. drzewa, krzaki, obiekty, elementy dróg itd., - wytyczyć trasę ogrodzenia w terenie, - przedstawić, do akceptacji IN, zakres robót wykonywanych bezpośrednio na placu budowy i na zapleczu.

Wykonanie dołów pod słupki Doły pod słupki powinny mieć wymiary w planie co najmniej o 20 cm większe od wymiarów słupka, a głębokość 0,8m. Najpierw należy wykonać doły pod słupki narożne, bramowe i na załamaniach ogrodzenia, a następnie dokonać podziału odcinków prostych na mniejsze odległości: dla siatki po od 3 do 6 m, i w takich odległościach wykonać doły pod słupki pośrednie. Należy dążyć, aby odległości między słupkami pośrednimi były jednakowe we wszystkich odcinkach ogrodzenia.

Wykonanie fundamentów betonowych pod słupki Słupki mogą być osadzone w betonie ułożonym w dołku albo oprawione w bloczki betonowe formowane na terenie budowy i dostarczane do miejsca budowy ogrodzenia. Po uzyskaniu akceptacji Inspektora Nadzoru, słupki betonowe mogą być obłożone kamieniami lub gruzem i przysypane ziemią. Słupki należy wstawić w gotowy wykop i napęłnić otwór mieszanką betonową odpowiadającą wymaganiom. Do czasu stwardnienia betonu słupki należy podeprzeć. Fundament betonowy wykonywany „na mokro”, w którym osadzono słupki, można wykorzystywać do dalszych prac (np. napinania siatki) co najmniej po 7 dniach od ustawienia słupka w betonie, a jeśli temperatura w czasie wykonywania fundamentu jest niższa od 10oC - po 14 dniach.

Ustawienie słupków Słupki, bez względu na rodzaj i sposób osadzenia w gruncie, powinny stać pionowo w linii ogrodzenia, a ich wierzchołki powinny znajdować się na jednakowej wysokości. Słupki z rur powinny mieć zaspawany górny otwór rury. Słupki końcowe, narożne, bramowe oraz stojące na załamaniach ogrodzenia o kącie większym od 15o należy zabezpieczyć przed wychylaniem się ukośnymi słupkami wspierającymi, ustawiając je wzdłuż biegu ogrodzenia pod kątem około od 30o do 45o . Słupki do siatki ogrodzeniowej powinny być przystosowane do umocowania na nich linek usztywniających przez posiadanie odpowiednich uszek lub otworów do zaczepów i haków metalowych. Słupki końcowe, narożne i bramowe powinny być dodatkowo przystosowane do umocowania do nich siatki.

Rozpięcie siatki ogrodzeniowej Należy rozwiesić trzy linki (druty) usztywniające: u góry, na dole i w środku ogrodzenia i przymocować je do słupków. Do słupków końcowych, narożnych i bramowych linki muszą być starannie przymocowane (np. przewleczone przez uszka, zagięte

do tyłu na około 10 cm i okręcone na bieżącym drucie). Linki powinny być umocowane tak, aby nie mogły przesuwają się i wywierać nacisku na słupki narożne i bramowe, a w przypadku zerwania się, aby zwalniały siatkę tylko między słupkami. Linki napina się wyciągarkami względnie złączami rzymskimi wmontowanymi co 3 do 8 m lub innym sposobem zaakceptowanym przez Inspektora. Nie należy zbyt silnie napinać linek, aby nie oddziaływały one ujemnie na słupki narożne lub bramowe. Siatkę metalową przymocowuje się do słupków końcowych, narożnych i bramowych za pomocą prętów płaskich lub zaokrąglonych lub w inny sposób zaakceptowany przez Inspektora. Siatkę napina się w sposób podobny do napinania linek i przymocowuje się (np. kawałkami ocynkowanego drutu co 50 do 70 cm) do linek. Górną krawędź siatki metalowej należy łączyć z linką zaginając na niej poszczególne druty siatki. Siatka powinna być napięta sztywno, jednak tak, aby nie ulegała zniekształceniu jej oczka.

Roboty wykończeniowe Roboty wykończeniowe powinny być zgodne z dokumentacją projektową i SST. Do robót wykończeniowych należą prace związane z dostosowaniem wykonanych robót do istniejących warunków terenowych, takie jak: – odtworzenie przeszkód czasowo usuniętych, – niezbędne uzupełnienia zniszczonej w czasie robót roślinności, tj. zatrawienia, krzewów, ew. drzew, – ew. plantowanie terenu w pobliżu ogrodzenia, – roboty porządkujące otoczenie terenu robót.

6. KONTROLA JAKOŚCI

Przed przystąpieniem do robót Wykonawca powinien: - uzyskać wymagane dokumenty, dopuszczające wyroby budowlane do obrotu i powszechnego stosowania (aprobaty techniczne, certyfikaty zgodności, deklaracje zgodności, ew. badania materiałów wykonane przez dostawców itp.), - wykonać badania właściwości materiałów przeznaczonych do wykonania robót, określone przez Inżyniera, - sprawdzić cechy zewnętrzne gotowych materiałów. Wszystkie dokumenty oraz wyniki badań Wykonawca przedstawia Inżynierowi do akceptacji.

7. OBMIAR ROBÓT

Jednostką obmiarową jest mb..

8. ODBIÓR ROBÓT

Ogólne wymagania dotyczące podstawy płatności podano w ST-0 "Wymagania ogólne" punkt 8.

9. PODSTAWA PŁATNOŚCI

Ogólne wymagania dotyczące podstawy płatności podano w ST-0 "Wymagania ogólne" punkt 9. Cena wykonania 1 m ogrodzenia obejmuje: - prace pomiarowe i roboty przygotowawcze, - dostarczenie materiałów i sprzętu, - wykonanie ogrodzenia w sposób zapewniający stabilność, zgodnie z wymaganiami dokumentacji projektowej i specyfikacji technicznej, - uporządkowanie terenu robót, - przeprowadzenie pomiarów i badań wymaganych w niniejszej specyfikacji technicznej.

10. PRZEPISY ZWIĄZANE

Normy